



# รายงานประจำปี 2554

## Annual Report 2554



สำนักงาหนดรจรบัญชีลัษกรณัที่ 4  
กรมตรจรบัญชีลัษกรณั



## ความพอเพียง

คำว่า พอเพียง มีความหมายว่า พอมีกิน  
เศรษฐกิจแบบพอเพียง หมายความว่า ผลิตอะไรมีพอที่จะใช้  
ไม่ต้องขอยืมคนอื่น อยู่ได้ด้วยตนเอง  
แปลจากภาษาฝรั่งได้ว่า ให้ยืนบนขาของตัวเอง  
หมายความว่า สองขาของเรายืนบนพื้นให้อยู่ได้  
ไม่หกล้ม ไม่ต้องไปขอยืมของคนอื่นเพื่อที่จะยืนอยู่  
คำว่า พอ คนเราถ้าพอในความต้องการ มันก็มีความโลภน้อย  
เมื่อมีความโลภน้อย ก็เบียดเบียนคนอื่นน้อย  
พอเพียง อาจมีมาก อาจมีของหรูหราก็ได้  
แต่ว่าต้องไม่ไปเบียดเบียนคนอื่น

พระราชดำรัสพระราชทานในโอกาสที่คณะบุคคลเข้าเฝ้า  
ถวายพระพรชัยมงคล เฉลิมพระชนมพรรษา 4 ธันวาคม 2541





## คำนำ

สำนักงานตรวจบัญชีสหกรณ์ที่ 4 ปฏิบัติงานในฐานะผู้แทนกรมตรวจบัญชีสหกรณ์ ในพื้นที่มี  
บทบาท ภารกิจ และหน้าที่ความรับผิดชอบครอบคลุมการปฏิบัติงานของสำนักงานตรวจบัญชีสหกรณ์ รวม 7  
จังหวัด ได้แก่จังหวัดอุบลราชธานี ยโสธร ร้อยเอ็ด มุกดาหาร อำนาจเจริญ กาฬสินธุ์ และศรีสะเกษ โดย  
ตลอดปีงบประมาณ 2554 ที่ผ่านมา ความรับผิดชอบและภารกิจต่าง ๆ ได้นำสู่การปฏิบัติเป็นผลงานซึ่ง  
รวบรวมขึ้นเป็นรายงานประจำปีฉบับนี้ ทั้งนี้เพื่อต้องการเผยแพร่ให้แก่องค์กรภาครัฐ ภาคเอกชน  
สถาบันการศึกษา และบุคคลทั่วไป ได้รับทราบผลงานและอาจนำข้อมูลที่น่าสนใจไปศึกษาและใช้ประโยชน์ได้  
ตามสมควร

สำนักงานตรวจบัญชีสหกรณ์ที่ 4  
เมษายน 2555



## สารบัญ

	หน้า
<b>ภาพรวมของหน่วยงาน</b>	
❖ วิสัยทัศน์ พันธกิจ	1
❖ เป้าประสงค์ ภารกิจตามกฎหมาย	2
❖ ยุทธศาสตร์	3
❖ โครงสร้างกรมตรวจบัญชีสหกรณ์	5
❖ ผู้บริหารในพื้นที่สำนักงานตรวจบัญชีสหกรณ์ที่ 4	6
❖ ความเป็นมาของสำนักงานตรวจบัญชีสหกรณ์ที่ 4	7
❖ พื้นที่ความรับผิดชอบของสำนักงานตรวจบัญชีสหกรณ์ที่ 4	8
❖ ปริมาณงานในความรับผิดชอบของสำนักงานตรวจบัญชีสหกรณ์ที่ 4	8
❖ อัตรากำลังในพื้นที่รับผิดชอบสำนักงานตรวจบัญชีสหกรณ์ที่ 4	9
❖ หน้าที่ความรับผิดชอบของสำนักงานตรวจบัญชีสหกรณ์ที่ 4	10
❖ การแบ่งส่วนงานภายใน สำนักงานตรวจบัญชีสหกรณ์ที่ 4	11
○ ฝ่ายบริหารงานทั่วไป	11
○ กลุ่มกำกับมาตรฐานการบัญชี	12
○ กลุ่มพัฒนาการเรียนรู้	13
○ กลุ่มเทคโนโลยีสารสนเทศ	15
○ กลุ่มแผนงานและติดตามประเมินผล	16
○ สำนักงานตรวจบัญชีสหกรณ์จังหวัด	18
❖ สถานภาพสหกรณ์และกลุ่มเกษตรกรในพื้นที่	20
❖ แผนการปฏิบัติงานตามผลผลิต	21
❖ ผลสัมฤทธิ์ของการปฏิบัติราชการตามคำรับรองปฏิบัติราชการ ปี 2554	24
❖ ผลการใช้จ่ายเงินงบประมาณ 2554	29
<b>สรุปภาวะเศรษฐกิจภูมิภาค สำนักงานตรวจบัญชีสหกรณ์ที่ 4 ปี 2554</b>	<b>30</b>
<b>ภาคผนวก</b>	
❖ รายชื่อข้าราชการ ปีงบประมาณ 2554	34
❖ รายชื่อพนักงานราชการและลูกจ้าง ปีงบประมาณ 2554	35
❖ รายชื่อข้าราชการ ณ 31 มีนาคม 2555	36
❖ รายชื่อพนักงานราชการและลูกจ้าง ณ 31 มีนาคม 2555	37
❖ แผนที่ตั้งของสำนักงานตรวจบัญชีสหกรณ์ที่ 4	38



## วิสัยทัศน์

“เป็นองค์กรที่พัฒนาระบบการบริหารจัดการด้านการเงินและการบัญชี<sup>1</sup>ของสหกรณ์และกลุ่มเกษตรกรให้โปร่งใส เข้มแข็ง และพึ่งพาตนเองได้”

## พันธกิจ

- พัฒนาระบบบัญชีและระบบงานสอบบัญชีให้เหมาะสมกับธุรกิจของสหกรณ์และกลุ่มเกษตรกร
- ให้คำปรึกษาแนะนำแก่สหกรณ์ กลุ่มเกษตรกร และวิสาหกิจชุมชน ให้มีการบริหารจัดการด้านการเงินและการบัญชีที่ดี
- ตรวจสอบบัญชีสหกรณ์และกลุ่มเกษตรกร
- กำกับดูแลการสอบบัญชีสหกรณ์โดยผู้สอบบัญชีภาคเอกชน
- พัฒนาเทคโนโลยีและเผยแพร่สารสนเทศทางการเงินของสหกรณ์และกลุ่มเกษตรกร
- เสริมสร้างความรู้และส่งเสริมการจัดทำบัญชีแก่บุคลากรเครือข่ายเกษตรกร เยาวชน ประชาชนทั่วไป กลุ่มอาชีพและกลุ่มเป้าหมายตามโครงการพระราชดำริ
- พัฒนาศักยภาพและขีดความสามารถด้านการบัญชี และการสอบบัญชีแก่ผู้ปฏิบัติงานสอบบัญชี ผู้ตรวจสอบกิจการและบุคคลที่เกี่ยวข้อง



## เป้าประสงค์

- สหกรณ์ กลุ่มเกษตรกร และวิสาหกิจชุมชนมีความเข้มแข็งพึ่งพาตนเองได้และเป็นอิสระ
- เกษตรกร เยาวชน และประชาชนทั่วไปมีการพัฒนาศักยภาพทางบัญชี

## ภารกิจตามกฎหมาย

ตามกฎหมายกระทรวงแบ่งส่วนราชการกรมตรวจบัญชีสหกรณ์ กระทรวงเกษตรและสหกรณ์ พ.ศ.2545 กำหนดอำนาจหน้าที่ของกรมตรวจบัญชีสหกรณ์ ไว้ดังนี้

1. ดำเนินการตรวจสอบบัญชีสหกรณ์และกลุ่มเกษตรกรตามกฎหมายว่าด้วยสหกรณ์และกฎหมายอื่นที่เกี่ยวข้อง
2. กำหนดระบบบัญชีและมาตรฐานการสอบบัญชีให้เหมาะสมกับธุรกิจของสหกรณ์และกลุ่มเกษตรกร
3. ให้คำปรึกษาแนะนำและให้ความรู้ด้านการบริหารการเงินและการบัญชีแก่คณะกรรมการและสมาชิกของสหกรณ์ กลุ่มเกษตรกรและบุคลากรเครือข่าย
4. ถ่ายทอดความรู้และส่งเสริมการจัดทำบัญชีให้แก่สหกรณ์ กลุ่มเกษตรกร กลุ่มอาชีพ วิสาหกิจชุมชน กลุ่มเป้าหมายตามโครงการพระราชดำริ เกษตรกรและประชาชนทั่วไป
5. กำกับดูแลการสอบบัญชีสหกรณ์โดยผู้สอบบัญชีภาคเอกชน
6. จัดทำรายงานภาวะเศรษฐกิจของสหกรณ์และกลุ่มเกษตรกร เพื่อเป็นพื้นฐานในการกำหนดนโยบายและวางแผนพัฒนาสหกรณ์และกลุ่มเกษตรกร
7. ปฏิบัติการอื่นใดตามที่กฎหมายกำหนดให้เป็นอำนาจหน้าที่ของกรมตรวจบัญชีสหกรณ์หรือตามที่กระทรวงหรือคณะรัฐมนตรีมอบหมาย



# ยุทธศาสตร์

## ยุทธศาสตร์ที่ 1

พัฒนาประสิทธิภาพการตรวจสอบบัญชีสหกรณ์และกลุ่มเกษตรกร  
กลยุทธ์ :

1. พัฒนาระบบงานและควบคุมคุณภาพงานสอบบัญชีสหกรณ์และกลุ่มเกษตรกร
2. พัฒนาการถ่ายโอนและระบบการกำกับดูแลการสอบบัญชีสหกรณ์โดยภาคเอกชน
3. พัฒนาระบบบัญชีให้เหมาะสมกับธุรกิจของสหกรณ์และกลุ่มเกษตรกร
4. สนับสนุนการใช้เทคโนโลยีสารสนเทศในการปฏิบัติงานสอบบัญชีสหกรณ์
5. กำกับดูแลสหกรณ์และกลุ่มเกษตรกรที่เข้าข่ายเล็กตามกฎหมายและที่ชำระบัญชี

## ยุทธศาสตร์ที่ 2

พัฒนาระบบการบริหารจัดการด้านการเงินและการบัญชีของ  
สหกรณ์ กลุ่มเกษตรกร และวิสาหกิจชุมชน

กลยุทธ์ :

1. กำกับแนะนำการบริหารการเงินและการบัญชีของสหกรณ์และกลุ่มเกษตรกร
2. สนับสนุนให้สหกรณ์ใช้ระบบเทคโนโลยีสารสนเทศด้านการเงินการบัญชี
3. พัฒนาศักยภาพด้านการเงินการบัญชีแก่บุคลากรของสหกรณ์และกลุ่มเกษตรกรให้มีการบริหารจัดการที่ดี
4. เสริมสร้างความเข้มแข็งด้านการจัดทำบัญชีและงบการเงินแก่สหกรณ์และกลุ่มเกษตรกร
5. สนับสนุนให้สหกรณ์และกลุ่มเกษตรกรมีการบริหารจัดการด้านการเงินและการบัญชีที่โปร่งใส
6. บูรณาการประสานความร่วมมือกับหน่วยงานหรือบุคคลที่เกี่ยวข้องทั้งภาครัฐและภาคเอกชน
7. พัฒนาระบบการบริหารจัดการทางการเงินการบัญชีวิสาหกิจชุมชน
8. สนับสนุนการใช้บัญชีรับจ่ายของสมาชิกสหกรณ์  
ประกอบกรขอกู้เงินจากสหกรณ์



### ยุทธศาสตร์ที่ 3

เสริมสร้างความเข้มแข็งแก่เกษตรกร เยาวชน และประชาชนทั่วไป

กลยุทธ์ :

1. พัฒนาและเสริมสร้างภูมิปัญญาทางบัญชีแก่เกษตรกร เยาวชน และประชาชนทั่วไป
2. สนับสนุนให้เกษตรกร จัดทำบัญชีประกอบอาชีพ
3. พัฒนาความรู้ และกลไกการถ่ายทอดความรู้ด้านบัญชีแก่อาสาสมัครเกษตรด้านบัญชี
4. คลินิกเกษตรเคลื่อนที่
5. พัฒนา ศักยภาพด้านการบัญชีแก่เยาวชน กลุ่มอาชีพ และเกษตรกรตามโครงการพระราชดำริ
6. สนับสนุนการจัดทำบัญชีแก่เกษตรกรที่ปลูกปาล์มน้ำมัน
7. รมรงค้ให้สมาชิกสหกรณ์จัดทำบัญชีรับจ่ายในครัวเรือนอย่างต่อเนื่อง
8. รมรงค้การทำบัญชีครัวเรือนและบัญชีประกอบอาชีพ ภายใต้องค์กรพันธมิตร

### ยุทธศาสตร์ที่ 4

เพิ่มประสิทธิภาพการปฏิบัติงานและบริหารจัดการขององค์กร

กลยุทธ์ :

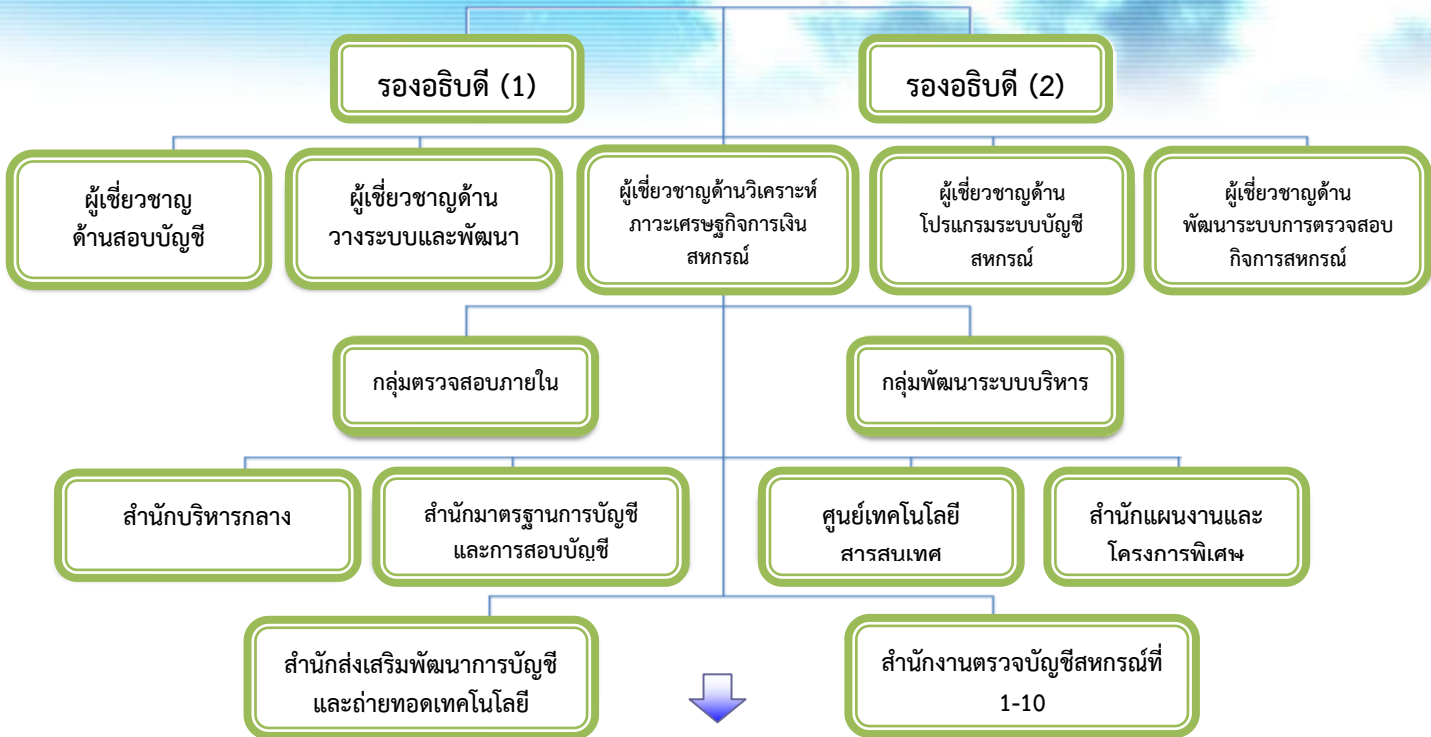
1. พัฒนาศูนย์ข้อมูลทางการเงินของสหกรณ์และกลุ่มเกษตรกร
2. พัฒนาเทคโนโลยีสารสนเทศเพื่อเพิ่มประสิทธิภาพการปฏิบัติงาน
3. พัฒนาและเผยแพร่สารสนเทศทางการเงินของสหกรณ์และกลุ่มเกษตรกรสู่สาธารณชน
4. ปรับปรุงการบริหารจัดการ และพัฒนาศักยภาพทรัพยากรบุคคล
5. พัฒนาคุณภาพชีวิตและสวัสดิการแก่บุคลากรของกรมตรวจบัญชีสหกรณ์
6. สนับสนุนการวิจัยและพัฒนา
7. เสริมสร้างระบบการบริหารจัดการที่ดีในองค์กร
8. สนับสนุนการดำเนินงานตามยุทธศาสตร์กลุ่มจังหวัดและจังหวัด





# โครงสร้างกรมตรวจบัญชีสหกรณ์

## อธิบดี



## สำนักงานตรวจบัญชีสหกรณ์ที่ 4



# ผู้บริหารในพื้นที่สำนักงานตรวจบัญชีสหกรณ์ที่ 4



นางสุภษาดา เจียรนัยงูร

ผู้อำนวยการสำนักงานตรวจบัญชีสหกรณ์ที่ 4



นางสุนันทา เทพสาร

หัวหน้าสำนักงานตรวจบัญชีสหกรณ์อุบลราชธานี



นางสาวอัญมณี ธีรสุทธิ

หัวหน้าสำนักงานตรวจบัญชีสหกรณ์ร้อยเอ็ด



นางนิตยา พลประจักษ์

หัวหน้าสำนักงานตรวจบัญชีสหกรณ์กาฬสินธุ์



นายบุญจันทร์ แม่นศิริ

หัวหน้าสำนักงานตรวจบัญชีสหกรณ์ศรีสะเกษ



นายมงคล จันทร์ส่อง

หัวหน้าสำนักงานตรวจบัญชีสหกรณ์อำนาจเจริญ



นางสาวภัทรมน พงษ์พิสิษฐ์

หัวหน้าสำนักงานตรวจบัญชีสหกรณ์มุกดาหาร



นางศรีนิท ทวีทุน

หัวหน้าสำนักงานตรวจบัญชีสหกรณ์ยโสธร

## ความเป็นมาของสำนักงานตรวจบัญชีสหกรณ์ที่ 4

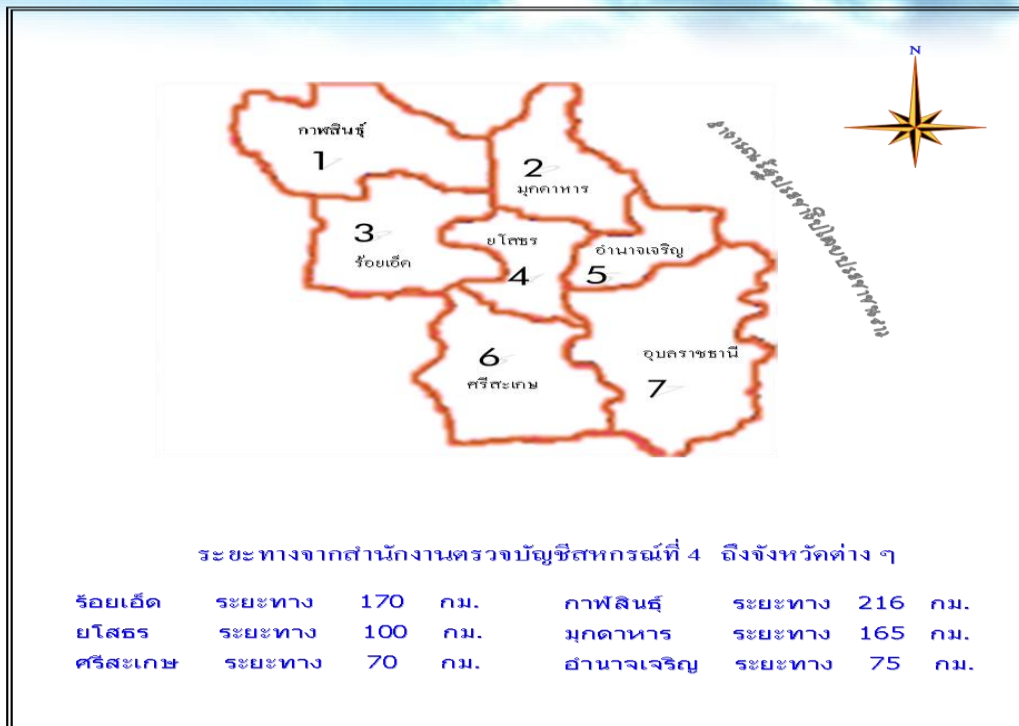


พ.ศ. 2527 ได้มีการจัดตั้งสำนักงานระยะแรก โดยใช้ชื่อหน่วยงานว่า เขตตรวจบัญชีสหกรณ์ที่ 4 เพื่อทำหน้าที่ควบคุมดูแลการปฏิบัติงานของ สำนักงานตรวจบัญชีสหกรณ์รวม 6 จังหวัด ในเขตภาคอีสานตอนล่าง ประกอบด้วยจังหวัด อุบลราชธานี ศรีสะเกษ สุรินทร์ บุรีรัมย์ ยโสธร และจังหวัด มุกดาหาร และต่อมา พ.ศ. 2530 ได้มีการเปลี่ยนชื่อจากเขตตรวจบัญชีสหกรณ์ที่ 4 เป็นศูนย์ตรวจบัญชีสหกรณ์ที่ 10 โดยมีสถานที่ปฏิบัติงานอยู่บนชั้น 2 ของสำนักงานตรวจบัญชีสหกรณ์อุบลราชธานี

พ.ศ. 2538 ได้มีการเปลี่ยนชื่อจาก ศูนย์ตรวจบัญชีสหกรณ์ที่ 10 เป็นสำนักงานตรวจบัญชี สหกรณ์ ภูมิภาคที่ 10 และมีการเปลี่ยนแปลง พื้นที่รับผิดชอบ เป็น 7 จังหวัด ประกอบด้วย จังหวัดอุบลราชธานี ศรีสะเกษ สุรินทร์ ยโสธร ร้อยเอ็ด มุกดาหาร และจังหวัดอำนาจเจริญ และได้เริ่มก่อสร้างอาคารสำนักงาน โดยอยู่บริเวณด้านหน้าของสำนักงานตรวจบัญชีสหกรณ์อุบลราชธานี เมื่อวันที่ 24 ตุลาคม 2538 และ พ.ศ. 2543 ได้มีการปรับเปลี่ยนพื้นที่รับผิดชอบ และเปลี่ยนชื่อใหม่จาก สำนักงานตรวจบัญชีสหกรณ์ภูมิภาคที่ 10 เป็นสำนักงานตรวจบัญชี สหกรณ์ภูมิภาคที่ 7 โดยมีพื้นที่รับผิดชอบรวม 7 จังหวัด ประกอบด้วย จังหวัดอุบลราชธานี ยโสธร ร้อยเอ็ด กาฬสินธุ์ อำนาจเจริญ มุกดาหาร และจังหวัดนครพนม และ ในวันที่ 9 ตุลาคม 2545 ได้เปลี่ยนชื่อเป็น สำนักงานตรวจบัญชี สหกรณ์ที่ 4 ต่อมาปี พ.ศ. 2547 มีการปรับพื้นที่รับผิดชอบใหม่ รวม 7 จังหวัด ประกอบด้วยจังหวัด อุบลราชธานี ยโสธร ร้อยเอ็ด กาฬสินธุ์ อำนาจเจริญ มุกดาหาร และจังหวัดศรีสะเกษ จนถึงปัจจุบัน.



## พื้นที่ความรับผิดชอบของสำนักงานตรวจบัญชีสหกรณ์ที่ 4



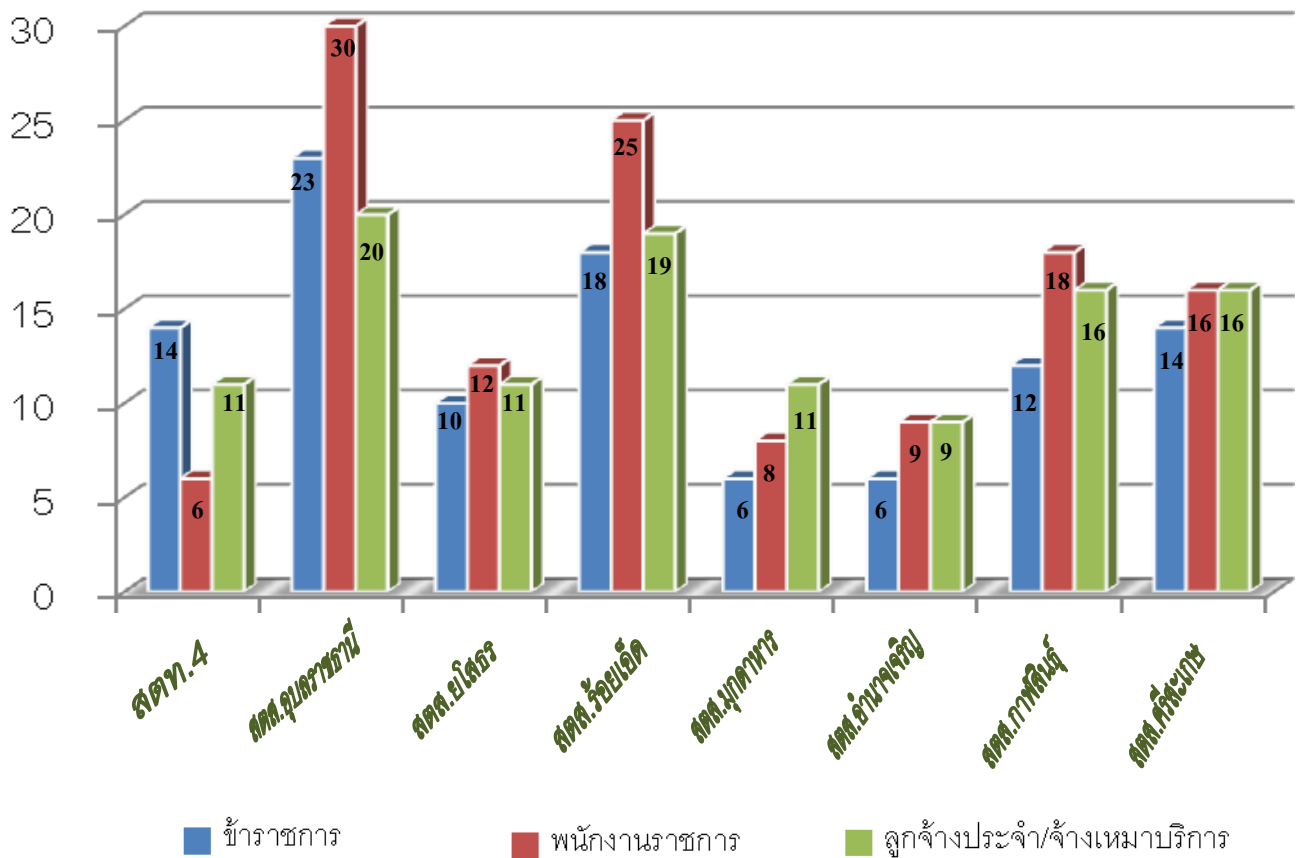
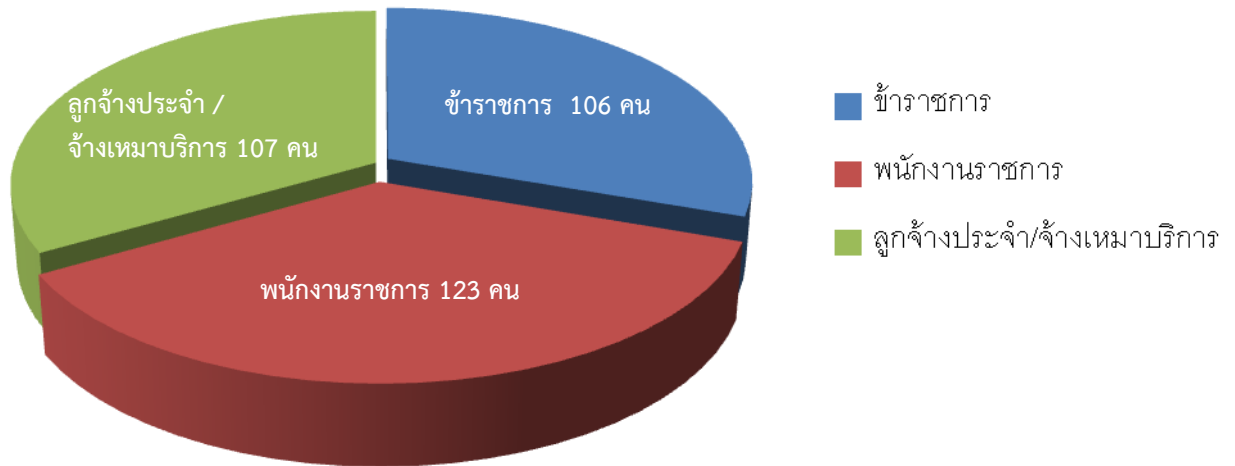
สำนักงานตรวจบัญชีสหกรณ์ที่ 4 มีภารกิจครอบคลุมพื้นที่ 7 จังหวัด คือ กาฬสินธุ์ มุกดาหาร ยโสธร ร้อยเอ็ด ศรีสะเกษ อำนาจเจริญ และอุบลราชธานี โดยมีสหกรณ์และกลุ่มเกษตรกรในความรับผิดชอบ ณ วันที่ 30 กันยายน 2554 แยกตามพื้นที่และประเภท ดังนี้

### ปริมาณงานในความรับผิดชอบสำนักงานตรวจบัญชีสหกรณ์ที่ 4

สำนักงานตรวจบัญชีสหกรณ์	ประเภท								
	การเกษตร	นิคม	ประมง	ร้านค้า	บริการ	ออมทรัพย์	เครดิตยูเนียน	รวม	กลุ่มเกษตรกร
กาฬสินธุ์	86	-	-	-	7	10	3	106	124
มุกดาหาร	36	4	2	1	4	8	1	56	45
ยโสธร	57	-	-	2	9	5	2	75	70
ร้อยเอ็ด	103	-	2	-	5	10	17	137	276
ศรีสะเกษ	82	-	1	3	12	5	13	116	61
อำนาจเจริญ	42	1	-	-	10	4	4	61	48
อุบลราชธานี	117	-	3	1	21	16	14	172	195
<b>รวม</b>	<b>523</b>	<b>5</b>	<b>8</b>	<b>7</b>	<b>68</b>	<b>58</b>	<b>54</b>	<b>723</b>	<b>819</b>



## อัตรากำลังในพื้นที่ความรับผิดชอบสำนักงานตรวจบัญชีสหกรณ์ที่ 4





## หน้าที่ความรับผิดชอบของสำนักงานตรวจบัญชีสหกรณ์ที่ 4

### ภารกิจและอำนาจหน้าที่ ของสำนักงานตรวจบัญชีสหกรณ์ที่ 4 มีดังนี้

1. ดำเนินการตรวจสอบบัญชีของสหกรณ์และกลุ่มเกษตรกรให้เป็นไปตามกฎหมายข้อบังคับ ระเบียบและมาตรฐานการสอบบัญชีที่รับรองทั่วไป
2. กำกับดูแลและควบคุมคุณภาพงานสอบบัญชีของสหกรณ์และกลุ่มเกษตรกรให้เป็นไปตามมาตรฐานการสอบบัญชีที่รับรองทั่วไป
3. วางรูปแบบและระบบบัญชีของสหกรณ์และกลุ่มเกษตรกรให้เหมาะสมกับธุรกิจ
4. ดำเนินการสอบทานรายงานการสอบบัญชี งบการเงิน และกระดาษทำการของผู้สอบบัญชีรวมทั้งวิเคราะห์และประเมินผลการดำเนินงานของสหกรณ์และกลุ่มเกษตรกรตามมาตรฐานที่วางไว้
5. จัดระบบงานประมวลผลข้อมูลและเป็นศูนย์ข้อมูลทางการเงิน และส่งเสริมการใช้โปรแกรมระบบบัญชีคอมพิวเตอร์
6. ถ่ายทอดความรู้เกี่ยวกับการเงินและการบัญชี และเทคโนโลยีที่เกี่ยวข้องแก่บุคลากรของสหกรณ์และกลุ่มเกษตรกรและการกำกับการบริหารกิจการที่ดีให้แก่ผู้ปฏิบัติงานตรวจสอบกิจการของสหกรณ์
7. ดำเนินการถ่ายทอดความรู้ด้านการบัญชีแก่สหกรณ์ กลุ่มเกษตรกร กลุ่มอาชีพ วิสาหกิจชุมชน กลุ่มเป้าหมายตามโครงการพระราชดำริ เกษตรกรและประชาชนทั่วไป
8. จัดทำแผนการปฏิบัติงาน โดยบูรณาการร่วมกับสำนักงานในเขตพื้นที่รับผิดชอบและติดตามประเมินผลความก้าวหน้าในการปฏิบัติงาน
9. ให้คำปรึกษาแนะนำด้านการเงินและการบัญชีให้กับสหกรณ์และกลุ่มเกษตรกรรวมทั้งวิสาหกิจชุมชน กลุ่มอาชีพ และกลุ่มเป้าหมายโครงการพระราชดำริ
10. ปฏิบัติงานร่วมกับหรือสนับสนุนการปฏิบัติงานของหน่วยงานอื่นที่เกี่ยวข้อง หรือที่ได้รับมอบหมาย





## การแบ่งส่วนงานภายใน สำนักงานตรวจบัญชีสหกรณ์ที่ 4



**ฝ่ายบริหารทั่วไป** มีหน้าที่รับผิดชอบเกี่ยวกับการบริหาร

สำนักงาน เชื่อมโยงการจัดการระหว่างสำนักงานในส่วนภูมิภาคกับ ส่วนกลาง และ หน่วยงานภายนอกที่เกี่ยวข้องประสานงานและให้บริการ ด้านการบริหารสำนักงาน ได้แก่ โปรแกรมระบบสารสนเทศอิเล็กทรอนิกส์ โปรแกรมระบบวันทำการ โดยใช้ระบบ Back Office การบริหารงานบุคคล งานการเงิน การบัญชี งานพัสดุ ครุภัณฑ์ งานงบประมาณติดต่อประสานงานและติดตามผลการปฏิบัติงาน

**กลุ่มกำกับมาตรฐานการบัญชี** มีหน้าที่รับผิดชอบดังนี้

- ศึกษา วิเคราะห์ลักษณะธุรกิจของสหกรณ์และกลุ่มเกษตรกร กลุ่มวิสาหกิจชุมชน กลุ่มธุรกิจรายสินค้าจากกลุ่มอาชีพต่างๆ กลุ่มเป้าหมายตามโครงการพระราชดำริ ตลอดจนเกษตรกรรายบุคคล ในพื้นที่รับผิดชอบเพื่อนำรูปแบบบัญชีที่กรมฯ กำหนดไปประยุกต์ใช้ให้เหมาะสมกับธุรกิจ
- จัดทำคำสั่งแต่งตั้งผู้สอบบัญชีสหกรณ์และกลุ่มเกษตรกรและควบคุมคุณภาพงานสอบบัญชีโดยการประเมินผลการปฏิบัติงานของผู้สอบบัญชีตามมาตรฐานการสอบบัญชีโดย
  - สอบทานความถูกต้องสัมพันธ์กันระหว่างผลการประเมินประสิทธิภาพการควบคุมภายใน การประเมิน ความเสี่ยง การกำหนดแนวการสอบบัญชี งบการเงินและการเปิดเผยข้อมูล รวมทั้ง รายงานการสอบบัญชี
  - ทดสอบกระดาษทำการของผู้สอบบัญชี
  - จัดทำหนังสือแจ้งข้อสังเกตและคำแนะนำในการปฏิบัติงานสอบบัญชีถึงผู้สอบบัญชี
- นิเทศระบบงานตามกระบวนการตรวจสอบบัญชีสหกรณ์และกลุ่มเกษตรกรแก่สำนักงานตรวจบัญชีสหกรณ์ในพื้นที่ความรับผิดชอบและผู้สอบบัญชี
- พิจารณาข้อบกพร่องในการปฏิบัติงานของผู้สอบบัญชีสหกรณ์เสนอคณะกรรมการจรรยาบรรณของผู้สอบบัญชีสหกรณ์
- แจ้งข้อบกพร่องทางการเงินการบัญชี และสั่งการให้สหกรณ์และกลุ่มเกษตรกรแก้ไขข้อบกพร่อง
- เป็นศูนย์ประสานงานการสอบบัญชี โดยผู้สอบบัญชีภาคเอกชนและสหกรณ์เป้าหมายขอสำนักงานตรวจบัญชีสหกรณ์ที่ 4
- สรุปผลการวิเคราะห์สถานะทางการเงินรายสหกรณ์ (CAMELS analysis) ในภาพรวมของสำนักงานตรวจบัญชีสหกรณ์ที่ 4
- เป็นศูนย์ประสานงานกองทุนหมู่บ้านและชุมชนเมืองของสำนักงานตรวจบัญชีสหกรณ์ที่ 4



## ผลการปฏิบัติงานของกลุ่มกำกับมาตรฐานการบัญชี ปีงบประมาณ 2554

ผลผลิต/หลักสูตร	ผลการดำเนินการ
<b>ผลผลิตที่ 1 สหกรณ์/กลุ่มเกษตรกรได้รับการตรวจสอบบัญชี</b>	
<b>การควบคุมคุณภาพงานสอบบัญชีสหกรณ์และกลุ่มเกษตรกร</b>	
1. การประเมินคุณภาพงานสอบบัญชีสหกรณ์ และกลุ่มเกษตรกร	159 แห่ง
2. การสุ่มสอบทานงานสอบบัญชีสหกรณ์และกลุ่มเกษตรกร	52 แห่ง
3. การรับทราบรายงานการสอบบัญชีและงบการเงินของสหกรณ์และกลุ่มเกษตรกร	1,024 แห่ง
4. การรับทราบผลการปฏิบัติงาน งานสอบบัญชีที่ชำระบัญชีสหกรณ์และกลุ่มเกษตรกร	153 ชิ้นงาน
5. การอนุมัติและรับทราบรายงานการสอบบัญชีและงบการเงินสหกรณ์และกลุ่มเกษตรกรที่ชำระบัญชี	31 แห่ง
6. การจัดทำคำสั่งแต่งตั้งผู้สอบบัญชีสหกรณ์และกลุ่มเกษตรกร	82 คำสั่ง
7. การรับทราบรายงานการสอบบัญชีและงบการเงินของสหกรณ์ที่ตรวจสอบโดยภาคเอกชน	39 แห่ง
8. รับทราบข้อบกพร่องทางการเงินการบัญชีของสหกรณ์และกลุ่มเกษตรกรในเขตพื้นที่ความรับผิดชอบ	22 ครั้ง
9. จัดประชุมซักซ้อมการปฏิบัติงานด้านงานสอบบัญชีตามนโยบายกรมตรวจบัญชีสหกรณ์ 2554	2 ครั้ง





## กลุ่มพัฒนาการเรียนรู้ มีหน้าที่รับผิดชอบ ดังนี้

- สัมมนา นิเทศและเสริมสร้างความพร้อมของสหกรณ์ และกลุ่มเกษตรกรเพื่อรองรับการตรวจสอบบัญชีสหกรณ์ประจำปี
- ถ่ายทอดความรู้ด้านการบัญชีและการสอบบัญชีแก่สหกรณ์และกลุ่มเกษตรกร รวมทั้งบุคลากรของกรมตรวจบัญชีสหกรณ์
- ถ่ายทอดความรู้ด้านการเงินการบัญชีแก่บุคลากรของสถาบันเกษตรกร กลุ่มอาชีพ วิสาหกิจชุมชน กลุ่มเป้าหมายในโครงการพระราชดำริรวมทั้งเกษตรกรทั่วไป
- เป็นศูนย์ประสานงานโครงการเสริมสร้างภูมิปัญญาทางบัญชีแก่เกษตรกรในเขตพื้นที่ความรับผิดชอบรวมทั้งบุคลากรเครือข่าย



## ผลการปฏิบัติงานของกลุ่มพัฒนาการเรียนรู้ ปีงบประมาณ 2554

ผลผลิต/หลักสูตร	ผลการดำเนินการ
<b>ผลผลิตที่ 1 สหกรณ์/กลุ่มเกษตรกรได้รับการตรวจสอบบัญชี</b>	
1. หลักสูตร การวางระบบบัญชีสหกรณ์ครบวงจร	2 รุ่น 52 คน
2. หลักสูตร การพัฒนาสมรรถนะการตรวจสอบด้วยเทคโนโลยี(CATs v.9)	5 รุ่น 80 คน
3. หลักสูตร วิทยากร	1 รุ่น 22 คน
4. หลักสูตร ผู้ช่วยผู้สอบบัญชีระดับต้น	1 รุ่น 40 คน
5. หลักสูตร ผู้ช่วยผู้สอบบัญชีระดับกลาง	1 รุ่น 25 คน
<b>ผลผลิตที่ 2 สหกรณ์/กลุ่มเกษตรกรและวิสาหกิจชุมชนได้รับการพัฒนา</b>	
1.โครงการพัฒนาประสิทธิภาพการบริหารจัดการด้านการเงินการบัญชีของสหกรณ์และกลุ่มเกษตรกร	
- หลักสูตร โปรแกรมระบบบัญชีสหกรณ์ครบวงจร (FAS การเกษตร)	6 รุ่น 222 คน
- หลักสูตร การจัดทำงบการเงิน	1 รุ่น 54 คน
- หลักสูตร โปรแกรมระบบบัญชีสหกรณ์ออมทรัพย์	1 รุ่น 43 คน



ผลผลิต/หลักสูตร	ผลการดำเนินการ
<b>ผลผลิตที่ 2 สหกรณ์/กลุ่มเกษตรกรและวิสาหกิจชุมชนได้รับการพัฒนา</b>	
2. โครงการพัฒนาความรู้ด้านการเงินการบัญชีแก่สหกรณ์และกลุ่มเกษตรกร	
- การพัฒนาผู้ตรวจสอบกิจการสหกรณ์	101 แห่ง 101 คน
- การพัฒนาผู้จัดการสหกรณ์	120 แห่ง 121 คน
- การพัฒนาคณะกรรมการสหกรณ์	30 แห่ง 313 คน
3. โครงการ 3 ประสานเพื่อการพัฒนาสหกรณ์ (WVR)	30 แห่ง 88 คน
<b>ผลผลิตที่ 4 เกษตรกรได้รับการส่งเสริมและพัฒนาศักยภาพ</b>	
1. การสัมมนาอาสาสมัครเกษตรด้านบัญชี	7 แห่ง 100 คน
<b>งบประมาณสนับสนุนจากบุคคลภายนอก</b>	
1. มูลนิธิอันส์ ไซเดล หลักสูตร การพัฒนาผู้ตรวจสอบกิจการขั้นพื้นฐาน	4 แห่ง 40 คน
2. บริษัท บริชโพเทนเชียล หลักสูตร Easy Web Time	7 แห่ง 19 คน
<b>การติดตามประเมินผลหลังผ่านการอบรม</b>	
1. โครงการพัฒนาประสิทธิภาพการบริหารจัดการด้านการเงินและการบัญชีของสหกรณ์และกลุ่มเกษตรกร	105 แห่ง
2. โครงการพัฒนาความรู้ด้านการเงินการบัญชีแก่สหกรณ์และกลุ่มเกษตรกร (ผู้ตรวจสอบกิจการ)	101 แห่ง
4. โครงการ WVR	30 แห่ง



## กลุ่มเทคโนโลยีสารสนเทศ มีหน้าที่ความรับผิดชอบดังนี้

- ถ่ายทอดเทคโนโลยีด้านโปรแกรมระบบบัญชีแก่สหกรณ์ และกลุ่มเกษตรกร
- ถ่ายทอดโปรแกรมระบบการตรวจสอบบัญชีแก่ผู้สอบบัญชี
- ถ่ายทอดระบบสารสนเทศสำนักงาน (Back Office) และระบบเครือข่ายแก่บุคลากรของกรม
- ติดตาม ดูแลและให้คำแนะนำ บริการ ปัญหาเกี่ยวกับด้านเทคโนโลยีสารสนเทศ



## ผลการปฏิบัติงานของกลุ่มเทคโนโลยีสารสนเทศ ปีงบประมาณ 2554

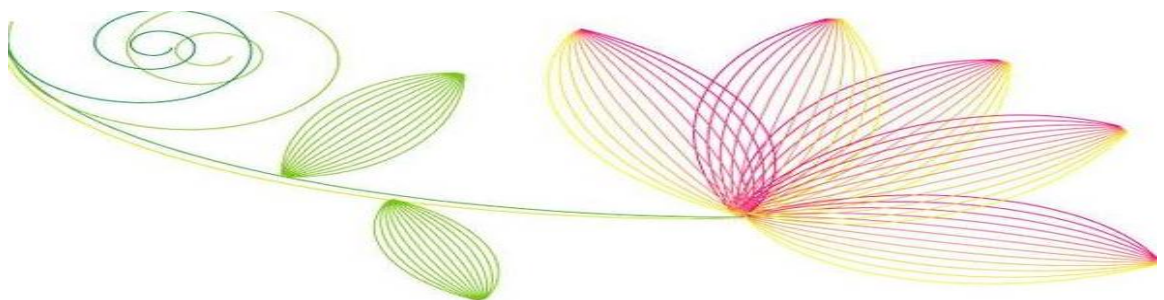
ผลผลิต/หลักสูตร	ผลการดำเนินการ
<b>ผลผลิตที่ 1 สหกรณ์/กลุ่มเกษตรกรได้รับการตรวจสอบบัญชี</b>	
<b>การถ่ายทอดเทคโนโลยีด้านโปรแกรมระบบบัญชี</b>	
1. การวางระบบบัญชีสหกรณ์ครบวงจร (FAS)	
- ระยะที่ 1	2 รุ่น 52 คน
- ระยะที่ 3	1 รุ่น 42 คน
<b>การถ่ายทอดโปรแกรมระบบตรวจสอบบัญชี</b>	
2. การพัฒนาสมรรถนะการตรวจสอบด้วยเทคโนโลยี (CATs V9)	
- ระยะที่ 1	2 รุ่น 80 คน
- ระยะที่ 3	1 รุ่น 35 คน
<b>ผลผลิตที่ 2 สหกรณ์/กลุ่มเกษตรกรและวิสาหกิจชุมชนได้รับการพัฒนา</b>	
<b>การถ่ายทอดเทคโนโลยีด้านโปรแกรมระบบบัญชี</b>	
1. โครงการพัฒนาประสิทธิภาพการบริหารจัดการด้านการเงินการบัญชีของสหกรณ์และกลุ่มเกษตรกร	6 รุ่น 222 คน
<b>การบริการและการกำกับดูแลสหกรณ์ที่ใช้โปรแกรมระบบบัญชี</b>	
2. โครงการ 999 โปรแกรมระบบบัญชี 999 ความดีเพื่อเจ้าพ่อหลวง	80 แห่ง
3. สหกรณ์ที่ได้รับการแนะนำการใช้โปรแกรมระบบบัญชีครบวงจร (FAS) สามารถบันทึกข้อมูลเป็นปัจจุบันและต่อเนื่อง	10 แห่ง
4. การให้คำแนะนำปรึกษาการใช้โปรแกรมระบบบัญชีครบวงจร (FAS)	120 แห่ง
5. การแก้ไขปัญหาที่เกิดจากการใช้โปรแกรมระบบบัญชีครบวงจร (FAS)	56 แห่ง
<b>การปฏิบัติงานอื่น</b>	
6. การสร้างและพัฒนา Website ของสำนักงาน	96 ครั้ง
7. การเผยแพร่ประชาสัมพันธ์ข้อมูลข่าวสารของสำนักงาน	24 ครั้ง



## กลุ่มแผนงานและติดตามประเมินผล

มีหน้าที่ความรับผิดชอบ เกี่ยวกับการจัดทำแผนยุทธศาสตร์ แผนปฏิบัติการประจำปี ติดตามและประเมินผล แผน/ผล ตัวชี้วัด และผลการปฏิบัติงานตามที่กรมตรวจบัญชีสหกรณ์กำหนด รวมทั้งการลดความเสี่ยงและควบคุมภายในที่ดี โดย

- จัดทำแผนการปฏิบัติราชการประจำปี แผนยุทธศาสตร์โดย บูรณาการร่วมกับสำนักงานตรวจบัญชีสหกรณ์จังหวัดและ กลุ่มจังหวัดในความรับผิดชอบ
- ติดตามและประเมินผล แผน / ผล ตัวชี้วัดตามงบประมาณ การปฏิบัติงานมุ่งผลสัมฤทธิ์ (RBM) และคำรับรองการปฏิบัติ งานโครงการ การควบคุมภายในและกิจกรรมต่างๆ ที่กรมกำหนด
- ติดตามและประเมินผลการปฏิบัติงาน ด้านกลุ่มวิสาหกิจชุมชน กลุ่มธุรกิจรายสินค้าจากกลุ่มอาชีพต่างๆ กลุ่มเป้าหมายตามโครงการพระราชดำริรวมทั้งโครงการพิเศษ
- ติดตามและประเมินผลการปฏิบัติงานของสำนักงานในพื้นที่รับผิดชอบในงานที่มีการบูรณาการร่วมกับจังหวัด
- รายงาน แผน-ผล การปฏิบัติงานในภาพรวมของสำนักงานตรวจบัญชีสหกรณ์ที่ 4 เพื่อให้สามารถแก้ไขปัญหาอุปสรรคในการปฏิบัติงานได้ทันเวลา



## ผลการปฏิบัติงานของกลุ่มแผนงานและติดตามประเมินผล ปีงบประมาณ 2554

กิจกรรมที่ดำเนินการ	ผลการดำเนินการ
1.การจัดทำแผนปฏิบัติราชการของสำนักงานฯ	1 ครั้ง
2.การจัดทำคำรับรองการปฏิบัติราชการฯ ของสำนักงาน	1 ครั้ง
3.การสรุปรายงานความก้าวหน้าผลการปฏิบัติงานตามระบบ Intranet และการรายงานผลการใช้จ่ายเงินงบประมาณ (ตามระบบ GFMS)	12 ครั้ง
4.การจัดทำรายงานการประเมินตนเองตามคำรับรองการปฏิบัติราชการฯ	3 ครั้ง
5.การจัดทำรายงานความก้าวหน้าผลการปฏิบัติงานเสนอที่ประชุมหัวหน้าสำนักงานฯ	12 ครั้ง
6. การจัดทำรายงานต้นทุนผลผลิต	1 ครั้ง
7. สรุปรายงานการควบคุมภายในของสำนักงานตรวจบัญชีสหกรณ์ในพื้นที่ความรับผิดชอบ	2 ครั้ง
8. สรุปรายงานผลการบริหารความเสี่ยงของสำนักงานตรวจบัญชีสหกรณ์ในพื้นที่ความรับผิดชอบ	3 ครั้ง
9.การติดตามและประเมินผลการปฏิบัติงานในแต่ละโครงการ	
➤ การวางระบบการควบคุมภายในวิสาหกิจชุมชน	7 แห่ง
➤ โครงการพัฒนาภูมิปัญญาทางบัญชีสู่บัญชีต้นทุนอาชีพ	109 คน
➤ โครงการพัฒนาเด็กและเยาวชนในถิ่นทุรกันดารฯ	6 แห่ง
➤ โครงการศิลปอาชีพ	133 แห่ง
➤ โครงการกลุ่มอาชีพประชาชนในถิ่นทุรกันดารฯ	2 แห่ง





## สำนักงานตรวจบัญชีสหกรณ์จังหวัด

มีหน้าที่รับผิดชอบเกี่ยวกับภารกิจของกรมตรวจบัญชีสหกรณ์ และสำนักงานตรวจบัญชีสหกรณ์ที่ 4 ที่สังกัด แบ่งงานภายใน ดังนี้



1 งานบริหารงานทั่วไป มีหน้าที่รับผิดชอบเกี่ยวกับการบริหารสำนักงาน โดยใช้ระบบ Back Office เช่น โปรแกรมระบบสารบรรณ โปรแกรมระบบวันทำการ โปรแกรมระบบการบริหารการเงินการคลังสู่ระบบอิเล็กทรอนิกส์ (GFMS) ดำเนินการเกี่ยวกับการบริหารงานบุคคล การบริหารงบประมาณ และการบริหาร พัสดุ ติดต่อบริษัท ประสานงานและติดตามผลการปฏิบัติงาน รวมทั้งระบบเครือข่าย



2 ฝ่ายตรวจสอบและแนะนำด้านการบัญชี ที่ 1 - 9 มีหน้าที่รับผิดชอบดังนี้



### 2.1 กลุ่มงานสอบบัญชี ได้แก่

1. ตรวจสอบบัญชีของสหกรณ์และกลุ่มเกษตรกรให้เป็นไปตามกฎหมาย ข้อบังคับ ระเบียบ มาตรฐานการสอบบัญชีที่รับรองทั่วไปและมาตรฐานการปฏิบัติงานทางวิชาชีพ
2. กำกับดูแลงานสอบบัญชีสหกรณ์โดยผู้สอบบัญชีภาคเอกชน
3. สร้างความพร้อมให้สหกรณ์และกลุ่มเกษตรกรที่รับผิดชอบโดยจัดทำ รายงานภาวะเศรษฐกิจของแต่ละสหกรณ์ / กลุ่มเกษตรกร และประชุมเสนอภาวะเศรษฐกิจทางการเงิน
4. แนะนำการใช้และติดตั้งโปรแกรมระบบบัญชีที่พัฒนาโดยกรมตรวจบัญชีสหกรณ์
5. บันทึกข้อมูลตามระบบงานและประมวลผลการปฏิบัติงานตามกระบวนการตรวจสอบบัญชี
6. ประมวลผลข้อมูลภาวะเศรษฐกิจ จาทางการเงินของสหกรณ์และกลุ่มเกษตรกรเพื่อ จัดทำเป็น รายงานภาวะเศรษฐกิจทางการเงินรายจังหวัด





## 2.2 กลุ่มงานมาตรฐานการสอบบัญชี ได้แก่

1. ควบคุมคุณภาพงานสอบบัญชีโดยการสอบทานและให้ความเห็นชอบในผลงานของผู้สอบบัญชีให้เป็นไปตามมาตรฐานการสอบบัญชีที่รับรองทั่วไป
2. สอบทานความถูกต้องของการกำหนดแนวการสอบบัญชี การปฏิบัติงานตรวจสอบ การแสดงความเห็นต่องบการเงินและการจัดทำ รายงานการสอบบัญชีของผู้สอบบัญชี จากกระดาษทำการ งบการเงินและการเปิดเผยข้อมูล รวมทั้งรายงานการสอบบัญชี
3. สอบทาน วิเคราะห์ และประเมินผลการดำเนินงานของสหกรณ์และกลุ่มเกษตรกรจากรายงานการสอบบัญชี งบการเงินและกระดาษทำการของสหกรณ์และกลุ่มเกษตรกร
4. สรุปและแจ้งผลการวิเคราะห์เพื่อสหกรณ์และกลุ่มเกษตรกรนำไปใช้ประโยชน์ในการบริหารจัดการ

## 2.3 กลุ่มงานชำระบัญชี ตรวจสอบบัญชีของผู้ชำระบัญชีสหกรณ์และกลุ่มเกษตรกรที่เลิก

## 2.4 กลุ่มงานเสริมสร้างความเข้มแข็ง ได้แก่

1. สัมมนา นิเทศและเสริมสร้างความพร้อมของสหกรณ์และกลุ่มเกษตรกร เพื่อรองรับการตรวจสอบบัญชีประจำปี
2. ให้ความรู้ด้านการเงินการบัญชีแก่เกษตรกร ประชาชนทั่วไปรวมทั้งบุคลากรเครือข่ายตามโครงการเสริมสร้างภูมิปัญญาทางบัญชีแก่เกษตรกร
3. ให้ความรู้ด้านการจัดทำบัญชีแก่กลุ่มอาชีพ วิสาหกิจชุมชนกลุ่มเป้าหมายตามโครงการอันเนื่องมาจากพระราชดำริ และโครงการต่างๆ



## สถานภาพสหกรณ์และกลุ่มเกษตรกรในพื้นที่

สหกรณ์และกลุ่มเกษตรกรในพื้นที่สำนักงานตรวจบัญชีสหกรณ์ที่ 4  
มีจำนวนตามทะเบียนทั้งสิ้น 1,519 แห่ง ณ วันที่ 30 กันยายน 2554  
โดยแยกสถานภาพได้ ดังนี้

สำนักงาน ตรวจบัญชี สหกรณ์	สหกรณ์				กลุ่มเกษตรกร		
	ตาม ทะเบียน	ไม่ต้องตรวจสอบ		สถานภาพ ต้อง ตรวจสอบ	ตาม ทะเบียน	ไม่ต้อง ตรวจสอบ	
		ถ่ายโอนให้ ภาคเอกชน ตรวจสอบ	เลิก/ชำระ/ พิทักษ์ทรัพย์/ ล้มละลาย			เลิก/ชำระ/ พิทักษ์ทรัพย์/ ล้มละลาย	สถานภาพ ต้อง ตรวจสอบ
อู่บลราชธานี	174	10	11	153	194	13	181
อำนาจเจริญ	62	4	8	50	48	9	39
ศรีสะเกษ	123	5	20	98	62	25	37
ร้อยเอ็ด	136	7	18	111	250	54	196
ยโสธร	76	5	1	70	71	6	65
มุกดาหาร	55	5	8	42	45	5	40
กาฬสินธุ์	106	6	29	71	117	17	100
<b>รวม</b>	<b>732</b>	<b>42</b>	<b>95</b>	<b>595</b>	<b>787</b>	<b>129</b>	<b>658</b>





➤ แผนการปฏิบัติงานตามผลผลิต

กิจกรรม	กาฬสินธุ์	มุกดาหาร	ยโสธร	ร้อยเอ็ด	ศรีสะเกษ	อำนาจเจริญ	อุบลราชธานี	รวมทั้งสิ้น
<b>ผลผลิตที่ 1 สหกรณ์และกลุ่มเกษตรกรได้รับการตรวจสอบบัญชี</b>								
สหกรณ์และกลุ่มเกษตรกรได้รับการตรวจสอบบัญชี (แห่ง)								
- ตรวจสอบเพื่อแสดง ความเห็นต่องบการเงิน	150	77	118	293	116	75	283	1,112
- นิเทศ/อบรม/สอนแนะเพื่อ การสอบบัญชี	-	3	-	-	5	1	20	29
- วางรูปแบบบัญชี (แห่ง)	9	-	4	8	8	3	22	54
- งานติดตามความเคลื่อนไหว	11	2	13	4	6	10	9	55
- ติดตามการชำระบัญชี	39	12	6	104	44	18	34	257
<b>ผลผลิตที่ 2 สหกรณ์ / กลุ่มเกษตรกร และวิสาหกิจชุมชนได้รับการพัฒนาความรู้ด้านบริหารจัดการทางการเงินการบัญชี</b>								
นิเทศ / ฝึกอบรมด้านบริหารจัดการทางการเงิน (แห่ง)								
- อบรมสารสนเทศเพื่อการบริหาร	4	2	4	6	7	3	4	30
- อบรมแก่คณะกรรมการ/ เจ้าหน้าที่สหกรณ์ตั้งใหม่	11	1	2	2	1	1	5	23
- อบรมผู้ตรวจสอบกิจการ	12	8	15	20	14	7	25	101
- อบรมผู้จัดการสหกรณ์	19	8	11	22	19	8	33	120
- อบรมพนักงานบัญชี	16	10	16	20	19	9	29	119
- พัฒนาวิสาหกิจชุมชน	18	7	9	20	22	7	25	108
- ติดตามพัฒนาวิสาหกิจต่อเนื่อง	16	2	6	10	12	1	22	69
- สัมมนา 3 ประสานเพื่อพัฒนา สหกรณ์	4	2	4	6	7	3	4	30
<b>ผลผลิตที่ 4 เกษตรกรได้รับการส่งเสริมและพัฒนาศักยภาพ</b>								
โครงการอันเนื่องมาจากพระราชดำริ (คน)								
- โครงการพัฒนาเด็กและเยาวชน ในถิ่นทุรกันดาร	-	8	8	-	11	11	40	78
- โครงการศิลปอาชีพ	100	200	-	100	100	-	200	700
- โครงการพัฒนากลุ่มอาชีพ ประชาชนในถิ่นทุรกันดาร	-	-	-	-	-	-	4	4
จัดนิทรรศการคลินิกเกษตร เคลื่อนที่(ครั้ง)	4	4	4	4	4	4	4	28
โครงการพัฒนาภูมิปัญญาทางบัญชีสู่บัญชีต้นทุนอาชีพ (คน)								
- สอนแนะการจัดทำบัญชี	8,700	3,200	4,780	13,980	12,100	3,200	16,100	62,000
โครงการร่วมกับมูลนิธิสงเคราะห์ เด็กยากจน ซี.ซี.เอฟ	-	-	5	-	-	-	-	5



➤ แผนการปฏิบัติงานตามผลผลิต

กิจกรรม	กาฬสินธุ์	มุกดาหาร	ยโสธร	ร้อยเอ็ด	ศรีสะเกษ	อำนาจเจริญ	อุบลราชธานี	รวมทั้งสิ้น
<b>ผลผลิตที่ 4 เกษตรกรได้รับการส่งเสริมและพัฒนาศักยภาพ</b>								
<b>งานเทคโนโลยีสารสนเทศ (แห่ง)</b>								
- การติดตั้งโปรแกรมระบบบัญชี	1	5	1	6	6	2	3	24
- การปรับเปลี่ยนระบบบัญชี ครบวงจร	10	1	2	2	2	2	6	25
- การใช้โปรแกรมช่วยตรวจสอบ บัญชี	15	11	20	34	56	17	34	187
<b>งานการประชาสัมพันธ์ (ครั้ง)</b>								
- การประชาสัมพันธ์	35	36	39	71	16	33	78	308

➤ ผลการปฏิบัติงานตามผลผลิต

กิจกรรม	กาฬสินธุ์	มุกดาหาร	ยโสธร	ร้อยเอ็ด	ศรีสะเกษ	อำนาจเจริญ	อุบลราชธานี	รวมทั้งสิ้น
<b>ผลผลิตที่ 1 สหกรณ์และกลุ่มเกษตรกรได้รับการตรวจสอบบัญชี</b>								
สหกรณ์และกลุ่มเกษตรกรได้รับการตรวจสอบบัญชี (แห่ง)								
- ตรวจสอบเพื่อแสดง ความเห็นต่องบการเงิน	149	77	118	293	116	75	283	1,111
- นิเทศ/อบรม/สอนแนะเพื่อ การสอบบัญชี	-	3	-	-	5	1	20	29
- วางรูปแบบบัญชี (แห่ง)	9	-	4	8	8	3	22	54
- งานติดตามความเคลื่อนไหว	11	2	13	4	6	10	9	55
- ติดตามการชำระบัญชี	39	12	6	104	44	18	34	257
<b>ผลผลิตที่ 2 สหกรณ์ / กลุ่มเกษตรกร และวิสาหกิจชุมชนได้รับการพัฒนาความรู้ด้านบริหารจัดการทางการเงินการบัญชี</b>								
นิเทศ / ฝึกอบรมด้านบริหารจัดการทางการเงิน (แห่ง)								
- อบรมสารสนเทศเพื่อการบริหาร	4	2	4	6	7	3	4	30
- อบรมแก่คณะกรรมการ/ เจ้าหน้าที่สหกรณ์ตั้งใหม่	11	1	2	2	1	1	5	23
- อบรมผู้ตรวจสอบกิจการ	12	8	15	20	14	7	25	101
- อบรมผู้จัดการสหกรณ์	19	8	11	22	19	8	33	120
- อบรมพนักงานบัญชี	16	10	16	22	19	9	29	121
- พัฒนานิวาสหกิจชุมชน	18	7	9	20	22	7	25	108
- ติดตามพัฒนาวิสาหกิจต่อเนื่อง	16	2	6	10	12	1	22	69
- สัมมนา 3 ประสานเพื่อพัฒนา สหกรณ์	4	2	4	6	7	3	4	30



กิจกรรม	กาฬสินธุ์	มุกดาหาร	ยโสธร	ร้อยเอ็ด	ศรีสะเกษ	อำนาจเจริญ	อุบลราชธานี	รวมทั้งสิ้น
<b>ผลผลิตที่ 4 เกษตรกรได้รับการส่งเสริมและพัฒนาศักยภาพ</b>								
โครงการอันเนื่องมาจากพระราชดำริ (คน)								
-โครงการพัฒนาเด็กและเยาวชน ในถิ่นทุรกันดาร	-	8	8	-	11	11	40	78
-โครงการศิลปอาชีพ	100	200	-	100	100	-	200	700
-โครงการพัฒนากลุ่มอาชีพ ประชาชนในถิ่นทุรกันดาร	-	-	-	-	-	-	4	4
จัดนิทรรศการคลินิกเกษตร เคลื่อนที่(ครั้ง)	4	4	4	4	4	4	4	28
โครงการพัฒนาภูมิปัญญาทางบัญชีสู่บัญชีต้นทุนอาชีพ (คน)								
- สอนแนะนำการจัดทำบัญชี	8,700	3,200	4,780	13,980	12,100	3,200	16,100	62,000
- สามารถจัดทำต้นทุนอาชีพได้ (12%)	1,100	577	574	1,701	1,452	480	2,062	7,946
โครงการร่วมกับมูลนิธิสงเคราะห์ เด็กยากจน ซี.ซี.เอฟ	-	-	5	-	-	-	-	5
<b>งานเทคโนโลยีสารสนเทศ (แห่ง)</b>								
- การติดตั้งโปรแกรมระบบบัญชี	1	5	1	6	6	2	3	24
- การปรับเปลี่ยนระบบบัญชีครบ วงจร	10	1	2	2	2	2	6	25
- การใช้โปรแกรมช่วยตรวจสอบ บัญชี	16	11	20	34	56	17	34	188
<b>งานการประชาสัมพันธ์ (ครั้ง)</b>								
- การประชาสัมพันธ์	36	59	39	78	53	33	78	376



## ผลสัมฤทธิ์ของการปฏิบัติราชการตามคำรับรองปฏิบัติราชการ ปี2554

ตัวชี้วัดผล การปฏิบัติราชการ	หน่วย วัด	น้ำหนัก (ร้อยละ)	ผลการดำเนินงาน		
			ผลการ ดำเนินงาน	ค่า คะแนน ที่ได้	คะแนน ถ่วง น้ำหนัก
<b>มิติที่ 1 มิติด้านประสิทธิผลตามแผนปฏิบัติการกรมตรวจบัญชีสหกรณ์ (น้ำหนักร้อยละ 10)</b>					
<b>ตัวชี้วัดที่ 1</b> ร้อยละของสหกรณ์และกลุ่มเกษตรกรได้รับการ ตรวจสอบบัญชีภายในมาตรฐานเวลาที่กำหนด	ร้อยละ	5	100	5.0000	0.2500
<b>ตัวชี้วัดที่ 2</b> ร้อยละของสหกรณ์และกลุ่มเกษตรกรมีระดับชั้น คุณภาพการควบคุมภายในดีและดีมาก	ร้อยละ	2	77.82	5.0000	0.1000
<b>ตัวชี้วัดที่ 3</b> ร้อยละของจำนวนเกษตรกร เยาวชน ประชาชนทั่วไปมี ขีดความสามารถในการจัดทำบัญชีต้นทุนอาชีพ	ร้อยละ	3	12.82	5.0000	0.1500
<b>มิติที่ 1 มิติด้านประสิทธิผลตามยุทธศาสตร์กรมตรวจบัญชีสหกรณ์ (น้ำหนักร้อยละ 5)</b>					
<b>ตัวชี้วัดที่ 4</b> ระดับความสำเร็จของร้อยละเฉลี่ยถ่วงน้ำหนักของ ความสำเร็จตามเป้าหมายผลผลิตของส่วนราชการ (ตามเอกสารงบประมาณรายจ่ายฯ)					
<b>ผลผลิตที่ 1</b> (1) จำนวนสหกรณ์และกลุ่มเกษตรกรได้รับการ ตรวจสอบบัญชี	ร้อยละ	0.4	100	5.0000	0.0200
<b>ผลผลิตที่ 2</b> (2) จำนวนวิสาหกิจชุมชนที่ได้รับการพัฒนาระบบ มาตรฐานการบัญชี	ร้อยละ	0.5	100	5.0000	0.0250



ตัวชี้วัดผล การปฏิบัติราชการ	หน่วยวัด	น้ำหนัก (ร้อยละ)	ผลการดำเนินงาน		
			ผลการ ดำเนินงาน	ค่า คะแนน ที่ได้	คะแนน ถ่วง น้ำหนัก
(3) จำนวนสหกรณ์และกลุ่มเกษตรกรได้รับการกำกับ แนะนำหรือฝึกอบรมด้านบริหารจัดการทางการเงิน การบัญชี	ร้อยละ	0.9	100.98	5.0000	0.0450
(4) จำนวนสหกรณ์ใน ๕ จังหวัดชายแดนภาคใต้ได้รับการ เสริมสร้างความเข้มแข็ง	ร้อยละ	-	-	-	-
<b>ผลผลิตที่ 3</b> (5) สถาบัน องค์กรและสาธารณชนได้รับข้อมูล สารสนเทศทางการเงินของสหกรณ์และกลุ่มเกษตรกร	ร้อยละ	-	-	-	-
<b>ผลผลิตที่ 4</b> (6) จำนวนเกษตรกร เยาวชน และประชาชนทั่วไป ได้รับการสอนแนะนำการจัดทำบัญชีต้นทุนอาชีพ	ร้อยละ	1.3	100	5.0000	0.0650
(7) จำนวนกลุ่มเป้าหมาย ตามโครงการพระราชดำริ ได้รับการฝึกอบรมการจัดทำบัญชี	ร้อยละ	0.6	100	5.0000	0.0300
<b>มิติที่ 1 ด้านประสิทธิผลตามแบบแผน อำนาจหน้าที่สำนักงานตรวจบัญชีสหกรณ์ที่ 4 (น้ำหนักร้อยละ 35)</b>					
<b>ตัวชี้วัดที่ 5</b> ร้อยละของผู้สอบบัญชีที่ได้รับการสุ่มประเมินคุณภาพ งานตามมาตรฐานกระบวนการสอบบัญชีและ มาตรฐานการรายงานสามารถดำเนินการได้แล้วเสร็จ ภายในระยะเวลาที่กำหนด	ร้อยละ	15	100	5.0000	0.7500
<b>ตัวชี้วัดที่ 6</b> ร้อยละของสหกรณ์และกลุ่มเกษตรกรที่ได้รับการ ตรวจสอบบัญชีและแสดงความเห็นต่องบการเงินได้รับ รายงานการสอบบัญชี	ร้อยละ	10	99.66	5.0000	0.5000
<b>ตัวชี้วัดที่ 7</b> ร้อยละของสหกรณ์และกลุ่มเกษตรกรที่ผู้สอบบัญชี จัดทำแผนปฏิบัติงานสอบบัญชี (Action Plan)	ร้อยละ	10	99.76	5.0000	0.5000



ตัวชี้วัดผล การปฏิบัติราชการ	หน่วยวัด	น้ำหนัก (ร้อยละ)	ผลการดำเนินงาน		
			ผลการ ดำเนินงาน	ค่า คะแนน ที่ได้	คะแนน ถ่วง น้ำหนัก
<b>มิติที่ 2 ด้านคุณภาพการให้บริการ (น้ำหนักร้อยละ 15)</b>					
<b>ตัวชี้วัดที่ 8</b> ร้อยละของจำนวนสหกรณ์ใช้ระบบเฝ้าระวังและเตือนภัยทางการเงินของสหกรณ์และกลุ่มเกษตรกร (CFSAWS :ss)	ร้อยละ	2	96.91	5.0000	0.1000
<b>ตัวชี้วัดที่ 9</b> ร้อยละเฉลี่ยของระดับความพึงพอใจของผู้รับบริการ - งานตรวจสอบบัญชีสหกรณ์ - งานพัฒนาสหกรณ์ให้เข้มแข็งตามโครงการ WWR - งานบริการโปรแกรมระบบบัญชีคอมพิวเตอร์	ร้อยละ	6	89.65	5.0000	0.3000
<b>ตัวชี้วัดที่ 10</b> ระดับความสำเร็จของการดำเนินการตามมาตรการป้องกันและปราบปรามการทุจริต	ร้อยละ	2	5	5.0000	0.1000
<b>ตัวชี้วัดที่ 11</b> ระดับความสำเร็จในการเปิดโอกาสให้ประชาชนเข้ามามีส่วนร่วมในการบริหารราชการ	ร้อยละ	3	5	5.0000	0.1500
<b>ตัวชี้วัดที่ 12</b> ระดับความสำเร็จในการเปิดเผยข้อมูลข่าวสารของราชการ	ร้อยละ	2	5	5.0000	0.1000
<b>มิติที่ 3 ด้านประสิทธิภาพการปฏิบัติราชการ (น้ำหนักร้อยละ 15)</b>					
<b>ตัวชี้วัดที่ 13</b> ร้อยละของจำนวนสหกรณ์และกลุ่มเกษตรกรที่ได้รับการประเมินคุณภาพงานสอบบัญชีตาม CAQC	ร้อยละ	1	100	5.0000	0.0500



ตัวชี้วัดผล การปฏิบัติราชการ	หน่วยวัด	น้ำหนัก (ร้อยละ)	ผลการดำเนินงาน		
			ผลการ ดำเนินงาน	ค่า คะแนน ที่ได้	คะแนน ถ่วง น้ำหนัก
ตัวชี้วัดที่ 14 ร้อยละของสหกรณ์ที่ได้รับการติดตั้งโปรแกรมระบบบัญชีคอมพิวเตอร์สามารถดำเนินงานได้เป็นปัจจุบัน	ระดับ	2	91.79	5.0000	0.1000
ตัวชี้วัดที่ 15 ร้อยละของสหกรณ์ที่ใช้โปรแกรมระบบบัญชีคอมพิวเตอร์และดำเนินงานเป็นปัจจุบันจนถึงวันสิ้นปีบัญชี ได้รับการตรวจสอบบัญชีด้วยโปรแกรม CATS/ACL	ระดับ	2	100	5.0000	0.1000
ตัวชี้วัดที่ 16 ระดับความสำเร็จของร้อยละเฉลี่ยถ่วงน้ำหนักในการรักษามาตรฐานระยะเวลาการให้บริการ	ระดับ	2	5	5.0000	0.1000
ตัวชี้วัดที่ 17 ร้อยละของจำนวนสหกรณ์และกลุ่มเกษตรกรที่ผู้สอบบัญชี สามารถบันทึกข้อมูลปริมาณธุรกิจและงบการเงินแล้วเสร็จ	ร้อยละ	1	100	5.0000	0.0500
ตัวชี้วัดที่ 18 ระดับความสำเร็จใน การติดตามและประเมินผลตามคำรับรองการปฏิบัติราชการของหน่วยงานในพื้นที่	ระดับ	2	5	5.0000	0.1000
ตัวชี้วัดที่ 19 ร้อยละของอัตราการเบิกจ่ายเงินงบประมาณรายจ่ายลงทุน	ร้อยละ	1	100	5.0000	0.0500
ตัวชี้วัดที่ 20 ร้อยละของอัตราการเบิกจ่ายเงินงบประมาณรายจ่ายในภาพรวม	ร้อยละ	2	100	5.0000	0.1000
ตัวชี้วัดที่ 21 ร้อยละความสำเร็จของการเบิกจ่ายเงินงบประมาณตามแผน	ร้อยละ	2	100	5.0000	0.1000



ตัวชี้วัดผล การปฏิบัติราชการ	หน่วยวัด	น้ำหนัก (ร้อยละ)	ผลการดำเนินงาน		
			ผลการ ดำเนินงาน	ค่า คะแนน ที่ได้	คะแนน ถ่วง น้ำหนัก
<b>มิติที่ 4 ด้านการพัฒนาองค์กร (น้ำหนักร้อยละ 20)</b>					
<b>ตัวชี้วัดที่ 22</b> ระดับความสำเร็จของการพัฒนาคุณภาพการบริหาร จัดการภาครัฐ (PMQA)	ร้อยละ	20			
<b>ตัวชี้วัดที่ 22.1</b> ระดับความสำเร็จของการจัดทำแผนบริหารความเสี่ยง ในหน่วยงาน	ระดับ	5	5	5.0000	0.2500
<b>ตัวชี้วัดที่ 22.2</b> ระยะเวลาของการส่งมอบแผนบริหารความเสี่ยงใน หน่วยงาน	ระดับ	4	7 มี.ค. 54	5.0000	0.2000
<b>ตัวชี้วัดที่ 22.3</b> ระดับความสำเร็จของการถ่ายทอดตัวชี้วัดและ เป้าหมายของระดับองค์กรสู่ระดับบุคคล	ระดับ	6	5	5.0000	0.3000
<b>ตัวชี้วัดที่ 22.4</b> ระดับความสำเร็จของการจัดทำรายงานการควบคุม ภายในตามระเบียบ ค.ต.ง.	ระดับ	3	สำเร็จ	5.0000	0.1500
<b>ตัวชี้วัดที่ 22.5</b> ระยะเวลาของการส่งมอบรายงานการควบคุมภายใน ตามระเบียบ ค.ต.ง.	ระดับ	2		5.0000	0.1000
- รอบ ๖ เดือน	ระดับ	1	8 เม.ย. 54	5.0000	0.0500
- รอบ ๑๒ เดือน	ระดับ	1	10 ต.ค. 54	5.0000	0.0500
<b>รวม</b>		<b>100%</b>			<b>4.9350</b>





## ผลการใช้จ่ายเงินงบประมาณ 2554

หน่วย : ล้านบาท

หน่วยงาน	งบประมาณที่ใช้ไป							
	งบบุคลากร		งบดำเนินงาน		งบลงทุน		รวมทุกหมวด	
	ปี 2553	ปี 2554	ปี 2553	ปี 2554	ปี 2553	ปี 2554	ปี 2553	ปี 2554
สตท. 4	0.86	0.91	5.09	5.01	0.13	1.11	6.07	7.03
ภาพสินค้า	2.59	2.69	3.46	3.43	0.13	0.73	6.18	6.85
มุกดาหาร	1.02	1.12	1.94	2.19	-	0.04	2.96	3.35
ยโสธร	1.22	1.64	2.39	2.33	-	0.76	3.61	4.73
ร้อยเอ็ด	3.97	3.71	4.58	4.27	-	0.12	8.55	8.10
ศรีสะเกษ	2.30	2.25	3.78	3.58	0.01	0.77	6.10	6.60
อำนาจเจริญ	1.26	1.32	2.00	1.99	-	0.04	3.26	3.35
อุบลราชธานี	4.24	4.31	5.72	5.17	-	0.14	9.96	9.62
<b>รวม</b>	<b>17.46</b>	<b>17.95</b>	<b>28.96</b>	<b>27.97</b>	<b>0.27</b>	<b>3.71</b>	<b>46.69</b>	<b>49.63</b>



**สรุปภาวะเศรษฐกิจภูมิภาค  
สำนักงานตรวจบัญชีสหกรณ์ที่ 4  
ปี 2554**

ภาวะเศรษฐกิจของสหกรณ์และกลุ่มเกษตรกร ปี 2554 วิเคราะห์โดยสำนักงานตรวจบัญชีสหกรณ์ที่ 4 จากผลการรวบรวมข้อมูลการตรวจสอบบัญชีสหกรณ์และกลุ่มเกษตรกร 1,111 แห่ง ในพื้นที่ 7 จังหวัด ผลการวิเคราะห์เป็นดังนี้

สภาพแวดล้อมของสำนักงานตรวจบัญชีสหกรณ์ที่ 4 มีจังหวัดในพื้นที่รับผิดชอบ ประกอบด้วย กาฬสินธุ์ มุกดาหาร ยโสธร ร้อยเอ็ด ศรีสะเกษ อำนาจเจริญ และจังหวัดอุบลราชธานี มีเนื้อที่ประมาณ 51,603.56 ตารางกิโลเมตร ใช้พื้นที่ทำการเกษตร 20,032,763.80 ไร่ จำนวนประชากร 6,808,814 คน เป็นสมาชิกของภาคสหกรณ์จำนวน 1,304,182.00 คน คิดเป็นร้อยละ 19.15 ของประชากรทั้งสิ้น สมาชิกส่วนใหญ่ร้อยละ 85.78 เป็นสมาชิกสหกรณ์ภาคการเกษตร ประกอบอาชีพทำนา ทำไร่และเลี้ยงสัตว์ สมาชิกได้รับการจากการดำเนินงานธุรกิจสินเชื่อ จัดหาสินค้ามาจำหน่ายและรวบรวมผลผลิตเป็นหลัก การจัดหาสินค้ามาจำหน่ายส่วนใหญ่ คือ ปุ๋ยและพันธุ์พืช รองลงมาเป็นน้ำมันเชื้อเพลิง ผลผลิตที่รวบรวมจากสมาชิก คือ ข้าวเปลือก ยางพารา มันสำปะหลังและอ้อย เป็นพืชเศรษฐกิจของจังหวัดในพื้นที่สำนักงานตรวจบัญชีสหกรณ์ที่ 4 มีมากในพื้นที่จังหวัดอุบลราชธานี ร้อยเอ็ด และศรีสะเกษ

**ภาวะเศรษฐกิจทางการเงินของสหกรณ์และกลุ่มเกษตรกร**

ภาคสหกรณ์ในพื้นที่สำนักงานตรวจบัญชีสหกรณ์ที่ 4 จำนวน 1,521 แห่ง แบ่งเป็นสหกรณ์ จำนวน 732 แห่ง และกลุ่มเกษตรกร จำนวน 789 แห่ง ทุนดำเนินงานทั้งสิ้น 91,203.55 ล้านบาท มีมูลค่าบริการรวม 81,555.85 ล้านบาท พิจารณาได้ ดังนี้



**ภาคการเกษตร** ประกอบด้วย สหกรณ์การเกษตร นิคม ประมง และกลุ่มเกษตรกร มีจำนวนสมาชิกมากที่สุด 1,118,711 คน (ร้อยละ 85.78) มีทุนดำเนินงาน 19,898.05 ล้านบาท (ร้อยละ 21.82 ของทุนดำเนินงานภาคสหกรณ์) ดำเนินธุรกิจ 5 ด้าน คือ การให้เงินกู้ จัดหาสินค้ามาจำหน่าย รวบรวมผลผลิตแปรรูป ให้บริการและส่งเสริมการเกษตร มูลค่าทั้งสิ้น 19,645.11 ล้านบาท (ร้อยละ 24.09 ของมูลค่าธุรกิจภาคสหกรณ์) ภาคเกษตรสร้างรายได้แล้วมีกำไรต่อ

สมาชิก 288.18 บาทต่อคน สมาชิกมีเงินออมเฉลี่ย 6,792.84 บาท และมีหนี้สินเฉลี่ย 11,819.04 บาท สมาชิกชำระหนี้ได้ตามกำหนด ร้อยละ 67.24 ของหนี้ที่ถึงกำหนดชำระ

**นอกภาคการเกษตร** ประกอบด้วย สหกรณ์ออมทรัพย์ ร้านค้า บริการและเครดิตยูเนียน มีจำนวนสมาชิก 185,471 คน มีทุนดำเนินงาน 71,395.50 ล้านบาท (ร้อยละ 78.18 ของทุนดำเนินงานภาคสหกรณ์) ดำเนินธุรกิจ 4 ด้าน คือ ให้เงินกู้ยืมแก่สมาชิก จัดหาสินค้ามาจำหน่าย และให้บริการด้านการเกษตร มีปริมาณธุรกิจทั้งสิ้น 61,910.74 ล้านบาท (ร้อยละ 75.91 ของมูลค่าธุรกิจภาคสหกรณ์) สามารถสร้างรายได้แล้วมีกำไรต่อสมาชิก 13,975.69 บาทต่อคน



สมาชิกมีเงินออมเฉลี่ย 193,730.83 บาทต่อคน และมีหนี้สินเฉลี่ย 354,876.56 บาทต่อคนซึ่งสมาชิกสามารถชำระหนี้ได้ตามกำหนดถึงร้อยละ 94.92 ของหนี้ที่ถึงกำหนดชำระ



สถานการณ์ทางการเงินภาคสหกรณ์ โดยพิจารณาจากมิติทางการเงินซึ่งใช้วิธีการวิเคราะห์แบบ CAMELS analysis ซึ่งจะพิจารณาข้อมูลทางการเงินใน 5 มิติ และผลกระทบของธุรกิจ ดังนี้

#### ความเพียงพอของเงินทุนต่อความเสี่ยง

**ภาคการเกษตร** มีทุนดำเนินงาน จำนวน 19,898.05 ล้านบาท แยกเป็นทุนภายในของสหกรณ์ ร้อยละ 45.28 เป็นเงินรับฝากจากสมาชิกและเงินทุนของสหกรณ์เอง อีกร้อยละ 54.72 เป็นเงินทุนภายนอก ประกอบด้วย เงินกู้ยืม ร้อยละ 38.01 เงินรับฝากจากบุคคลภายนอก ร้อยละ 9.58 และหนี้สินอื่น ร้อยละ 7.13 สหกรณ์มีหนี้สินมากกว่าทุน 0.69 เท่า การจัดหาเงินทุนเพื่อบริหารงานของสหกรณ์ภาค การเกษตร มีการจัดหาโดยการกู้ยืมและรับฝาก เงินมากกว่าการระดมเงินค่าหุ้นจากสมาชิก สหกรณ์สามารถใช้เงินทุน สร้างรายได้เกิดผลตอบแทนร้อยละ 0.02 และมีทุนสำรองคิดเป็น 0.002 เท่า ของสินทรัพย์ทั้งสิ้น นับว่าทุนของสหกรณ์ภาคการเกษตรมีความเสี่ยงอยู่บ้าง เนื่องจากมีหนี้สินมากกว่าทุน

**นอกภาคการเกษตร** มีทุนดำเนินงาน จำนวน 71,395.50 ล้านบาท มาจากแหล่งภายในซึ่งเป็นเงิน ฝากจากสมาชิกและเงินทุนของสหกรณ์เอง ร้อยละ 63.00 และอีกร้อยละ 37.00 เป็นเงินกู้ยืมและรับฝากเงินจากผู้ ไม่ใช่สมาชิก การจัดหาเงินทุนเพื่อบริหารงานของสหกรณ์นอกภาคการเกษตรมีการหาเงินทุนจากการ ก่อหนี้ระยะสั้นแล้วนำมาให้สมาชิกกู้ยืม โดยมีหนี้สินมากกว่าทุน 1.06 เท่า ทุนของสหกรณ์สามารถสร้างรายได้เกิดผลตอบแทน ร้อยละ 7.49 และยังสามารถบริหารจัดการธุรกิจได้ดีพอควร สหกรณ์มีทุนสำรองคิดเป็น 0.06 เท่าของสินทรัพย์ทั้งสิ้น นับว่าทุนของสหกรณ์นอกภาคการเกษตรมีความเข้มแข็ง และอยู่ในเกณฑ์ดี

#### คุณภาพของสินทรัพย์

**ภาคการเกษตร** มีสินทรัพย์ทั้งสิ้น จำนวน 19,898.05 ล้านบาท เป็นลูกหนี้เงินกู้ จำนวน 11,762.54 ล้านบาท หรือร้อยละ 59.11 ของสินทรัพย์ทั้งสิ้น ลูกหนี้ชำระหนี้ได้เพียงร้อยละ 67.24 ของหนี้ที่ถึงกำหนดชำระ ส่งผลให้ มีดอกเบี้ยยค้างรับเป็นจำนวนมาก

**นอกภาคการเกษตร** มีสินทรัพย์ทั้งสิ้น จำนวน 71,395.50 ล้านบาท ส่วนใหญ่เป็นลูกหนี้เงินกู้มากที่สุดถึง ร้อยละ 92.19 สามารถชำระหนี้ได้ตามกำหนด ร้อยละ 94.92 สมาชิกมีการชำระหนี้ที่อยู่ในเกณฑ์ดีมาก แม้ว่าสหกรณ์ จะนำสินทรัพย์ที่มีอยู่ไปใช้ในการดำเนินงานเพื่อก่อให้เกิดรายได้เพียง 0.87 รอบ แต่สามารถสร้างรายได้และให้ ผลตอบแทน ร้อยละ 7.49

#### ความสามารถในการบริหารจัดการ

**ภาคการเกษตร** สหกรณ์บริหารจัดการธุรกิจโดยให้บริการ 5 ธุรกิจหลัก มีมูลค่ารวม 19,645.11 ล้านบาท หรือเฉลี่ย 1,637.09 ล้านบาทต่อเดือน โดยเป็นการให้เงินกู้คิดเป็นร้อยละ 47.94 จัดหาสินค้ามาจำหน่ายร้อยละ 24.20 รวบรวมผลิตผล ร้อยละ 24.58 แปรรูปผลิตผล ร้อยละ 3.04 ให้บริการและส่งเสริมการเกษตร ร้อยละ 0.24

**นอกภาคการเกษตร** สหกรณ์ให้บริการสมาชิก 3 ด้าน คือ ให้บริการสินเชื่อ จัดหาสินค้ามาจำหน่าย และ ให้บริการด้านการเกษตร มูลค่ารวม 61,910.74 ล้านบาท หรือเฉลี่ย 5,172.56 ล้านบาทต่อเดือน โดยมีการให้เงินกู้ ร้อยละ 99.93 จัดหาสินค้ามาจำหน่ายร้อยละ 0.06 และให้บริการด้านการเกษตรร้อยละ 0.01



## ความสามารถในการทำกำไร



**ภาคการเกษตร** การบริหารธุรกิจสหกรณ์ภาค การเกษตรมีรายได้รวมทั้งสิ้น 11,361.36 ล้านบาท ค่าใช้จ่ายรวมทั้งสิ้น 11,037.51 ล้านบาท มีกำไรสุทธิ 323.85 ล้านบาท สหกรณ์มีกำไรเฉลี่ยต่อ สมาชิก 288.18 บาทต่อคน สมาชิกมีเงินออมเฉลี่ย 6,792.84 บาทต่อคน และมีหนี้สินเฉลี่ย 11,819.04 บาทต่อคน สมาชิกมีหนี้สินมากกว่าเงินออม และชำระหนี้ได้ตามกำหนดร้อยละ 67.24 ของหนี้ที่ถึงกำหนดชำระ

**นอกภาคการเกษตร** การบริหารสหกรณ์นอกภาค การเกษตรมีรายได้รวมทั้งสิ้น 4,762.85 ล้านบาท มีค่าใช้จ่ายรวมทั้งสิ้น 2,168.91 ล้านบาท มีกำไรสุทธิ 2,593.94 ล้านบาท สหกรณ์มีกำไรเฉลี่ยต่อสมาชิก 13,985.69 บาทต่อคน สมาชิกมีเงินออมเฉลี่ย 193,730.83 บาทต่อคน และมีหนี้สินเฉลี่ย 354,876.56 บาท ต่อคน สมาชิกสหกรณ์นอกภาค การเกษตรมีหนี้สินมากกว่าเงินออม แต่สามารถชำระหนี้ได้ตามกำหนดสม่ำเสมอ ซึ่งผลจากสหกรณ์มีคุณภาพการควบคุมภายในอยู่ในเกณฑ์ที่ดี จึงทำให้การบริหารจัดการธุรกิจได้ดีและ มีความสามารถในการทำกำไร

## สภาพคล่องทางการเงิน

**ภาคการเกษตร** หากพิจารณาสภาพคล่องทางการเงิน สหกรณ์ภาค การเกษตรมีอัตราหมุนเวียนของเงินทุน 1.26 เท่า อยู่ในเกณฑ์ที่ดี สินทรัพย์หมุนเวียนส่วนใหญ่ เป็นลูกหนี้เงินกู้มากที่สุด ร้อยละ 67.86 รองลงมาเป็นเงินสด เงินฝากธนาคารและเงินฝากสหกรณ์อื่น ร้อยละ 18.54 มีอัตราการชำระหนี้ของลูกหนี้ ร้อยละ 32.76 ของหนี้ที่ถึงกำหนดชำระ สหกรณ์ภาคการเกษตรมีการใช้บริการสินเชื่อเพื่อให้สมาชิกกู้ยืมจากธนาคารเพื่อการเกษตรและสหกรณ์การเกษตร ส่วนสินเชื่อเพื่อจัดหาวัสดุการเกษตรมาจากภาครัฐ คือ กรมส่งเสริมสหกรณ์ ขณะที่อัตราหมุนของสินค้าในรอบปีสามารถบริหารจัดการสินค้าได้ 3.22 ครั้ง และอายุเฉลี่ยของสินค้าโดยเป็นการเก็บ สินค้าไว้คงคลัง ระยะเวลาเฉลี่ย 113.41 วันจึงจำหน่ายได้ สภาพคล่องของ ภาคการเกษตรจึงขึ้นอยู่กับความสามารถในการบริหารจัดการลูกหนี้และการระบายสินค้าให้รวดเร็วเป็นสำคัญ



**นอกภาคการเกษตร** สหกรณ์มีอัตราส่วนสินทรัพย์หมุนเวียนต่อหนี้สินหมุนเวียน 0.36 เท่า แสดงว่าสภาพคล่องทางการเงินมีความเสี่ยงในการชำระหนี้แก่เจ้าหนี้ซึ่งส่วนใหญ่เป็น เจ้าหนี้เงินกู้ยืม และสินทรัพย์หมุนเวียนส่วนใหญ่เป็นลูกหนี้เงินให้กู้ถึงร้อยละ 69.31 ซึ่งสามารถเรียกชำระหนี้ได้ตามกำหนดถึงร้อยละ 94.92 แม้สหกรณ์มีทุนหมุนเวียนในการดำเนินงาน 71,395.50 ล้านบาท หรือเฉลี่ยเดือนละ 5,949.63 ล้านบาท ถือว่าสหกรณ์มีเงินไหลเวียนในระบบมากพอควร แต่ทั้งนี้ สหกรณ์ไม่ควรประมาทและระมัดระวังในการบริหารจัดการเจ้าหนี้ให้สอดคล้องกับการชำระหนี้ของลูกหนี้ด้วย



## ผลกระทบของธุรกิจ

ปัจจัยที่เป็นตัวแปรสำคัญๆ ของภาวะเศรษฐกิจไทยในปี ปัจจุบัน คือ ปัญหาราคาน้ำมันแพง เงินเฟ้อสูง อัตราดอกเบี้ยเพิ่มขึ้น ปัญหาภัยธรรมชาติ ราคาสินค้า / ราคาพืชผลทางการเกษตรที่ไม่แน่นอน และนโยบายของรัฐบาล ทั้งนี้สหกรณ์ภาคเกษตรจะมีผลกระทบต่อการบริหารงานสหกรณ์บ้าง และสมาชิกในฐานะผู้บริโภคอาจมีความระมัดระวังการใช้จ่ายในการบริโภค เนื่องจากรายได้มีการชะลอตัวลดลง และ ปัญหาค่าครองชีพที่เพิ่มสูงขึ้น ส่วนผลกระทบทางภาคเกษตร ปัจจัยเสี่ยงดังกล่าวข้างต้น มีผลกระทบการออมเงิน การลงทุน การบริโภคและการชำระหนี้ของสมาชิกเป็นอย่างมาก ไม่ว่าจะเป็นสถานการณ์อุทกภัยทำให้พื้นที่การเกษตรเสียหาย ปัญหาต้นทุนการผลิตที่สูงขึ้น ปัญหาราคายางพาราชะลอตัว ฯลฯ ดังนั้น สมาชิกสหกรณ์ยังคงต้องยึดหลักพึ่งพาตนเอง และสร้างวินัยทางการเงินอย่างต่อเนื่อง ด้านสถาบันสหกรณ์มีผลกระทบเรื่องการดำเนินธุรกิจ การจัดหาทุนและการลงทุน การผ่อนชำระหนี้ของสมาชิก ทั้งนี้ ภาคสหกรณ์จึงควรลดผลกระทบด้วยการกำหนดแผนรองรับปัจจัยเสี่ยงต่างๆ และติดตามสถานการณ์อย่างใกล้ชิด พร้อมทั้งพยายามสร้างวินัยทางการเงินแก่สมาชิก ซึ่งจะ ส่งผลให้ภาคสหกรณ์มีความเข้มแข็งอย่างยั่งยืนต่อไป

## บทสรุป

บทสรุปจากการวิเคราะห์ภาพรวมภาวะเศรษฐกิจ และสหกรณ์ทางการเงินของภาคสหกรณ์ ปี 2554 โดยรวมถือว่าอยู่ในเกณฑ์ค่อนข้างดี การดำเนินธุรกิจยังสามารถสร้างมูลค่าเพิ่ม สร้างรายได้ และมีกำไรสุทธิ สมาชิกโดยรวมมีหนี้เฉลี่ยสูงกว่าเงินออมเฉลี่ย ซึ่งอาจส่งผลกระทบต่อการชำระหนี้ในอนาคต อย่างไรก็ตาม ปี 2555 ภาคสหกรณ์ยังจำเป็นต้องใช้นโยบายกระตุ้นเศรษฐกิจ และสร้างความเชื่อมั่นในการดำเนินธุรกิจ อย่างต่อเนื่อง และเพิ่มระบบการบริหารจัดการให้รัดกุม กำหนดนโยบายและกลยุทธ์การลงทุนให้เหมาะสมกับปัจจัยแวดล้อม ณ ช่วงเวลานั้นได้มากที่สุด ซึ่งน่าจะทำให้เศรษฐกิจภาคสหกรณ์ไทยเดินหน้าขึ้นได้มากกว่านี้



# ภาคผนวก



# รายชื่อข้าราชการ สำนักงานตรวจบัญชีสหกรณ์ที่ 4 ปีงบประมาณ 2554

**นางสุภษาดา เจียรนัยกูร**  
ผู้อำนวยการสำนักงานตรวจบัญชีสหกรณ์ที่ 4

**ฝ่ายบริหารทั่วไป**

**ว่าง**

**กลุ่มกำกับ  
มาตรฐานการบัญชี**

ว่าง  
นักวิชาการตรวจสอบบัญชี  
ชำนาญการพิเศษ

นางสาววิภาวัลย์ พรมลาย  
นักวิชาการตรวจสอบบัญชี  
ชำนาญการ

นางนิรนุช เมืองจันทร์  
นักวิชาการตรวจสอบบัญชี  
ชำนาญการ

นางมิ่งขวัญ วงศ์สินานุรักษ์  
นักวิชาการตรวจสอบบัญชี  
ชำนาญการ

นางสาวศศิธร วิเศษภูติศิลป์  
นักวิชาการตรวจสอบบัญชี  
ชำนาญการ

**กลุ่มพัฒนาการ  
เรียนรู้**

นางปนัดดา ทองเหลือง  
นักวิชาการตรวจสอบบัญชี  
ชำนาญการพิเศษ

นายศุภกิตติ ปกป้อง  
นักวิชาการตรวจสอบบัญชี  
ชำนาญการ

นางวราพร เนื่องโสม  
นักวิชาการตรวจสอบบัญชี  
ชำนาญการ

นางสาวนาตยา เจริญวัย  
นักวิชาการตรวจสอบบัญชี  
ปฏิบัติการ

**กลุ่มเทคโนโลยี  
สารสนเทศ**

นายปราภนา เสวยสุข  
นักวิชาการตรวจสอบบัญชี  
ชำนาญการ

**กลุ่มแผนงานและ  
ติดตามประเมินผล**

นางสาวเพ็ญภา ศรีวาปี  
นักวิชาการตรวจสอบบัญชี  
ชำนาญการ

นางสาวโรสรินทร์ จันทูมา  
นักวิชาการตรวจสอบบัญชี  
ชำนาญการ

นางกัญญาณัฐ ทองปลิว  
นักวิชาการตรวจสอบบัญชี  
ปฏิบัติการ



# พนักงานราชการและลูกจ้าง ปีงบประมาณ 2554

## ลูกจ้างประจำ

นายเสวียน สุทธิแพทย์  
พนักงานเก็บเอกสาร

## พนักงานราชการ

นายประวิทย์ สลับเชื้อ  
เจ้าหน้าที่ระบบงาน  
คอมพิวเตอร์

นายกรกช แสวานี  
เจ้าหน้าที่ระบบงาน  
คอมพิวเตอร์

นายประกอบ แก่นการ  
เจ้าหน้าที่ระบบงาน  
คอมพิวเตอร์

นางสาวพรพรรณ ดวงศิลป์  
เจ้าหน้าที่ระบบงาน  
คอมพิวเตอร์

นางสาวปิยะมาศย์ บุญมั่น  
นักวิชาการตรวจสอบบัญชี

นางสุกัญญา สวาริพล  
นักวิชาการตรวจสอบบัญชี

## จ้างเหมาบริการ

นางสาวเพ็ญภา คุ่มบุญ  
เจ้าหน้าที่ธุรการ

นางสาวธัญยาภรณ์ อุทุมพันธ์  
พนักงานบันทึกข้อมูล

นางสาวอังคณา อर्मสังจากุล  
พนักงานบันทึกข้อมูล

นายสิทธิพร แสงคำ  
พนักงานขับรถยนต์

นายสุทัศน์ โพธิ์ศรี  
พนักงานขับรถยนต์

นายมงคล สุวรรณวงศ์  
พนักงานขับรถยนต์

-ว่าง-

พนักงานขับรถยนต์

นางสมคิด วันฤกษ์  
พนักงานทำความสะอาด





**รายชื่อข้าราชการ  
สำนักงานตรวจบัญชีสหกรณ์ที่ 4  
(ณ 31 มีนาคม 2555)**

นางสาวเกสร เรืองรัตน์  
ผู้อำนวยการสำนักงานตรวจบัญชีสหกรณ์ที่ 4

ฝ่ายบริหารทั่วไป

ว่าง

กลุ่มกำกับ  
มาตรฐานการบัญชี

นางจุไรรัตน์ เทพบุรี  
นักวิชาการตรวจสอบบัญชี  
ชำนาญการ

นางสาววิภาวัลย์ พรหมลาย  
นักวิชาการตรวจสอบบัญชี  
ชำนาญการ

นางนิรนุช เมืองจันทร์  
นักวิชาการตรวจสอบบัญชี  
ชำนาญการ

นางมิ่งขวัญ วงศ์อิสานรักษ์  
นักวิชาการตรวจสอบบัญชี  
ชำนาญการ

นางสาวศศิธร วิเศษภูศิลป์  
นักวิชาการตรวจสอบบัญชี  
ชำนาญการ

กลุ่มพัฒนาการ  
เรียนรู้

นางปนัดดา ทองเหลือง  
นักวิชาการตรวจสอบบัญชี  
ชำนาญการพิเศษ

นายศุภกิตติ ปกป้อง  
นักวิชาการตรวจสอบบัญชี  
ชำนาญการ

นางวรารพร เนืองโสม  
นักวิชาการตรวจสอบบัญชี  
ชำนาญการ

กลุ่มเทคโนโลยี  
สารสนเทศ

นายปรภณา เสวยสุข  
นักวิชาการตรวจสอบบัญชี  
ชำนาญการ

กลุ่มแผนงานและ  
ติดตามประเมินผล

นางสาวเพ็ญภา ศรีวาปี  
นักวิชาการตรวจสอบบัญชี  
ชำนาญการ

นางสาวโรสรินทร์ จันทูมา  
นักวิชาการตรวจสอบบัญชี  
ชำนาญการ

ว่าง



# พนักงานราชการและลูกจ้าง (ณ 31 มีนาคม 2555)

## ลูกจ้างประจำ

นายเสวียน สุทธิแพทย์  
พนักงานเก็บเอกสาร

## พนักงานราชการ

นายประวิทย์ สลับเชื้อ  
เจ้าหน้าที่ระบบงาน  
คอมพิวเตอร์

นายกรกช แสวานี  
เจ้าหน้าที่ระบบงาน  
คอมพิวเตอร์

นายประกอบ แก่นการ  
เจ้าหน้าที่ระบบงาน  
คอมพิวเตอร์

นางสาวพรพรรณ ดวงศิลป์  
เจ้าหน้าที่ระบบงาน  
คอมพิวเตอร์

นางสาวปิยะมาตย์ บุญมั่น  
นักวิชาการตรวจสอบบัญชี

นางสุกัญญา สาระวิพล  
นักวิชาการตรวจสอบบัญชี

## จ้างเหมาบริการ

นางสาวเพ็ญภา อุ่มบุญ  
เจ้าหน้าที่ธุรการ

นางสาวธัญยาภรณ์ อูทุมพันธ์  
พนักงานบันทึกข้อมูล

นางสาวอังคณา อर्मัสจจากุล  
พนักงานบันทึกข้อมูล

นายสิทธิพร แสงคำ  
พนักงานขับรถยนต์

นายสุทัศน์ โพธิ์ศรี  
พนักงานขับรถยนต์

นายมงคล สุวรรณวงศ์  
พนักงานขับรถยนต์

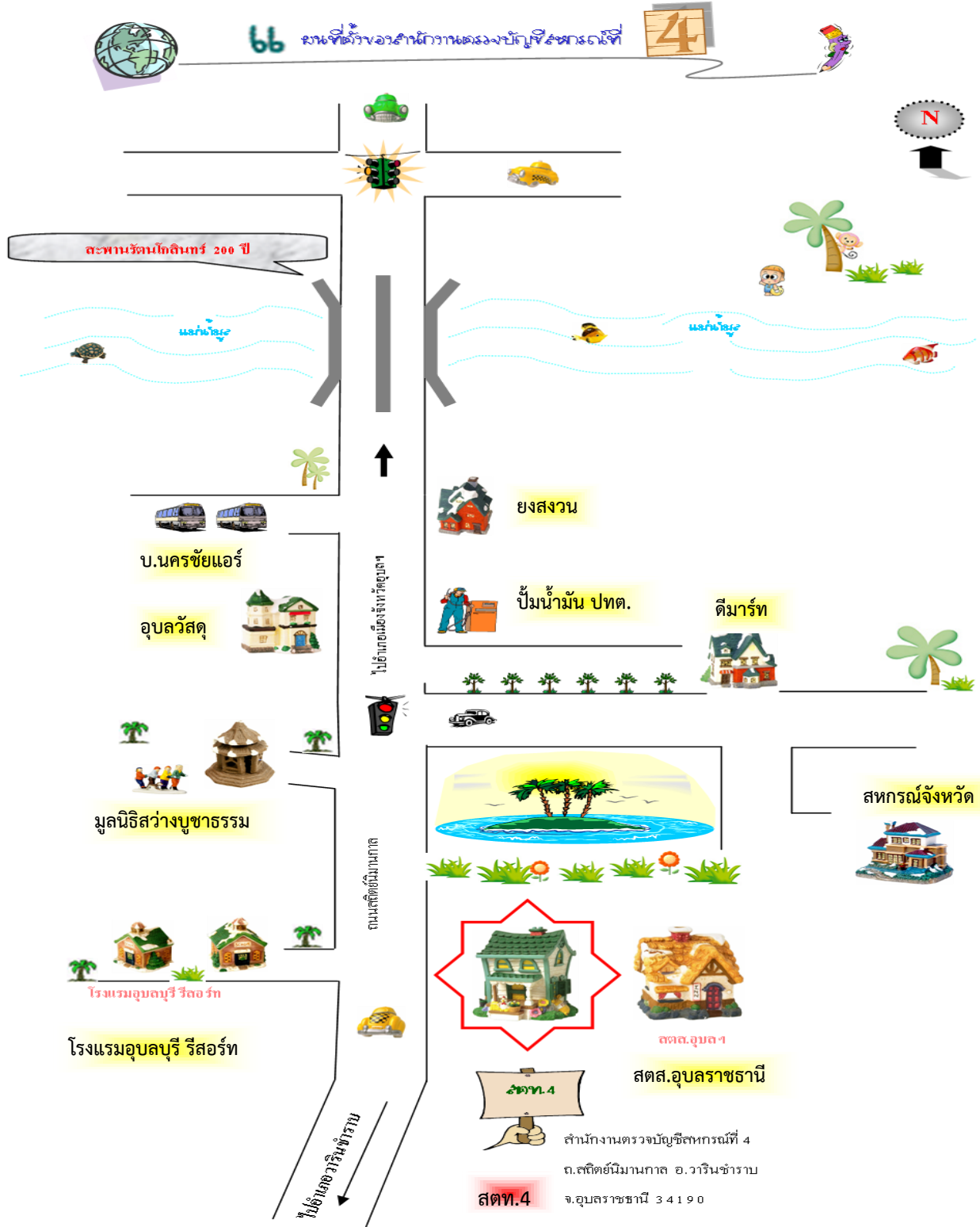
-ว่าง-

พนักงานขับรถยนต์

นางสมคิด วันฤกษ์  
พนักงานทำความสะอาด



# แผนที่ตั้งของสำนักงานตรวจบัญชีสหกรณ์ที่ 4





สำนักงานตรวจบัญชีสหกรณ์ที่ 4  
ถนนลิตติยนิมมานกาล ตำบลวารินชำราบ  
อำเภอวารินชำราบ จังหวัดอุบลราชธานี  
โทรศัพท์ 0 4532 1856 โทรสาร 0 4532 2362  
E- mail : auddlv4 @ cad.go.th

