



ประกาศสำนักงานตรวจบัญชีสหกรณ์ที่ ๔
เรื่อง การกำหนดมาตรฐานและขั้นตอนการให้บริการประชาชน พ.ศ.๒๕๕๙

เพื่อให้การบริการของสำนักงานตรวจบัญชีสหกรณ์ที่ ๔ มีมาตรฐานและขั้นตอนการให้บริการที่ชัดเจน โปร่งใสและตรวจสอบได้ สอดคล้องกับมติคณะรัฐมนตรี เมื่อวันที่ ๑๙ พฤษภาคม ๒๕๕๖ เรื่อง การลดขั้นตอน และระยะเวลาการปฏิบัติราชการเพื่อประชาชน และประกาศกรมตรวจบัญชีสหกรณ์ เรื่อง การกำหนดระยะเวลา มาตรฐานงานให้บริการ พ.ศ.๒๕๕๑ สำนักงานตรวจบัญชีสหกรณ์ที่ ๔ จึงออกประกาศมาตรฐานและขั้นตอน การให้บริการประชาชน ดังต่อไปนี้

ข้อ ๑ ประกาศนี้ เรียกว่า “ประกาศสำนักงานตรวจบัญชีสหกรณ์ที่ ๔ เรื่อง การกำหนดมาตรฐาน และขั้นตอนการให้บริการประชาชน พ.ศ.๒๕๕๙”

ข้อ ๒ ประกาศนี้ให้ใช้บังคับตั้งแต่วันประกาศเป็นต้นไป

ข้อ ๓ มาตรฐานและขั้นตอนการให้บริการประชาชนให้เป็นไปตามระเบียบที่ปรากฏแนบท้าย ประกาศนี้

ประกาศ ณ วันที่ ๒๑ เมษายน พ.ศ.๒๕๕๙

(นางสาวปิยรัตน์ ตรินิติ)

ผู้อำนวยการสำนักงานตรวจบัญชีสหกรณ์ที่ ๔

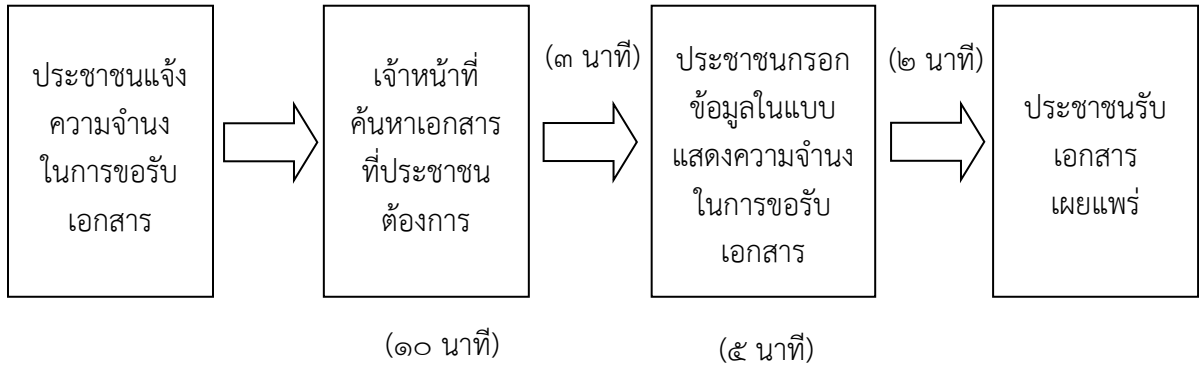
เอกสารแนบท้ายประกาศ สำนักงานตรวจบัญชีสหกรณ์ที่ ๔
เรื่อง การกำหนดระยะเวลามาตรฐานงานให้บริการ พ.ศ.๒๕๕๙

รายชื่อกระบวนการงาน	ระยะเวลามาตรฐาน (ถ้าเฉลี่ย)
๑. ข้อมูลการเงินการบัญชีของสหกรณ์และกลุ่มเกษตรกร - เอกสารสำเร็จรูป - ข้อมูลที่ต้องประมวลเพิ่มจากโปรแกรมระบบสารสนเทศทางการเงิน	๒๐ นาที ๓ วัน
๒. การให้บริการโปรแกรมคอมพิวเตอร์ (ระบบบัญชี)	๓ วัน
๓. การให้บริการวางรูปแบบบัญชีสหกรณ์และกลุ่มเกษตรกรที่จดทะเบียนใหม่	๒ วัน
๔. การให้บริการตรวจสอบบัญชีสำหรับสหกรณ์ที่ผ่านการประเมินความพร้อม	๖๐ วัน
๕. การให้บริการข้อมูลสารสนเทศทางการเงิน การบัญชี ของสหกรณ์และ กลุ่มเกษตรกร - สารสนเทศทางการเงิน (งบการเงิน) - สารสนเทศทางการเงิน (ปริมาณธุรกิจ)	๓ วัน

**แผนผังแสดงขั้นตอนและระยะเวลาการปฏิบัติราชการ และระยะเวลายามาตรฐานงานบริการ
กระบวนการงานที่ ๑ : การให้บริการข้อมูลการเงินการบัญชีของสหกรณ์และกลุ่มเกษตรกร**

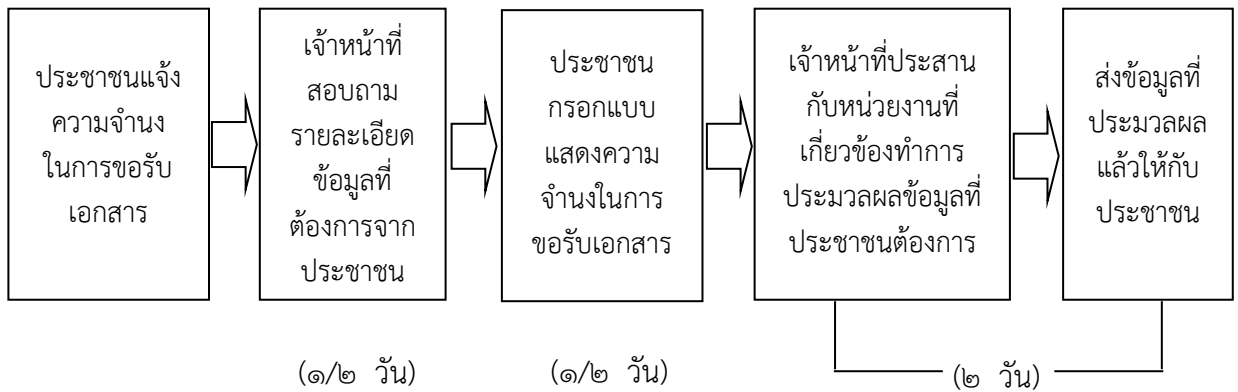
แผนผังแสดงขั้นตอนและระยะเวลาการปฏิบัติราชการ

- ข้อมูลที่เป็นเอกสารเผยแพร่ทางการเงินการบัญชีของสหกรณ์และกลุ่มเกษตรกรที่สร้างขึ้นเป็นตารางสำเร็จรูปในรอบปี



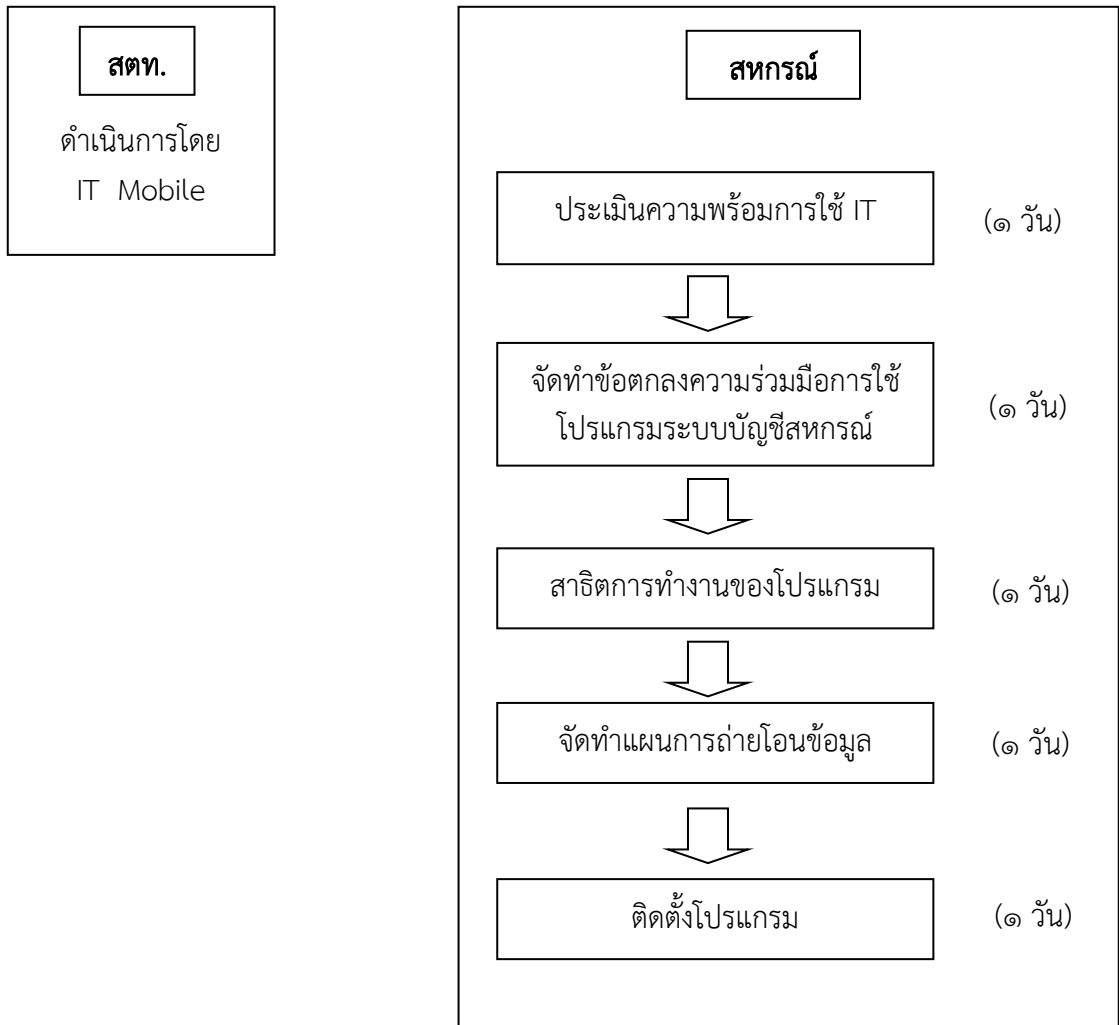
**สรุป ๓ ขั้นตอน ๑ จุดบริการ รวมระยะเวลาตามประกาศลดขั้นตอนบริการ ๒๐ นาที
ระยะเวลายามาตรฐาน ๒๐ นาที**

- ข้อมูลนอกเหนือจากเอกสารเผยแพร่ทางการเงินการบัญชีของสหกรณ์และกลุ่มเกษตรกรที่ต้องประมวลผลจากโปรแกรมระบบสารสนเทศทางการเงิน



**สรุป ๔ ขั้นตอน ๑ จุดบริการ รวมระยะเวลาตามประกาศลดขั้นตอนบริการ ๓ วัน
ระยะเวลายามาตรฐาน ๓ วัน**

กระบวนการงานที่ ๒ : การให้บริการโปรแกรมระบบบัญชีคอมพิวเตอร์ (ระบบบัญชี)
แผนผังแสดงขั้นตอนและระยะเวลาการให้บริการโปรแกรมระบบบัญชีคอมพิวเตอร์



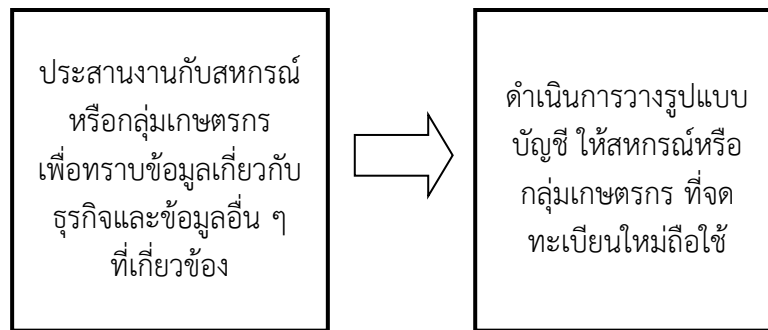
สรุป ๕ ขั้นตอน ๑ จุดบริการ รวมระยะเวลาตามประกาศลดขั้นตอนบริการ ๕ วัน
ระยะเวลามาตรฐาน ๓ วัน

หมายเหตุ ** ความพร้อมในการใช้โปรแกรม หมายถึง สหกรณ์ที่มีการประเมินความพร้อม ๕ ด้าน ดังนี้

๑. ด้าน Hardware
๒. ด้าน Software
๓. ด้าน Peopeware
๔. ด้าน Dataware
๕. ด้าน Procedure

** ระยะเวลา ๕ วัน นับตั้งแต่วันที่ประเมินความพร้อมการใช้ IT จนถึงวันที่ทำการติดตั้งโปรแกรม
(ไม่นับระยะเวลาการรอคอย)

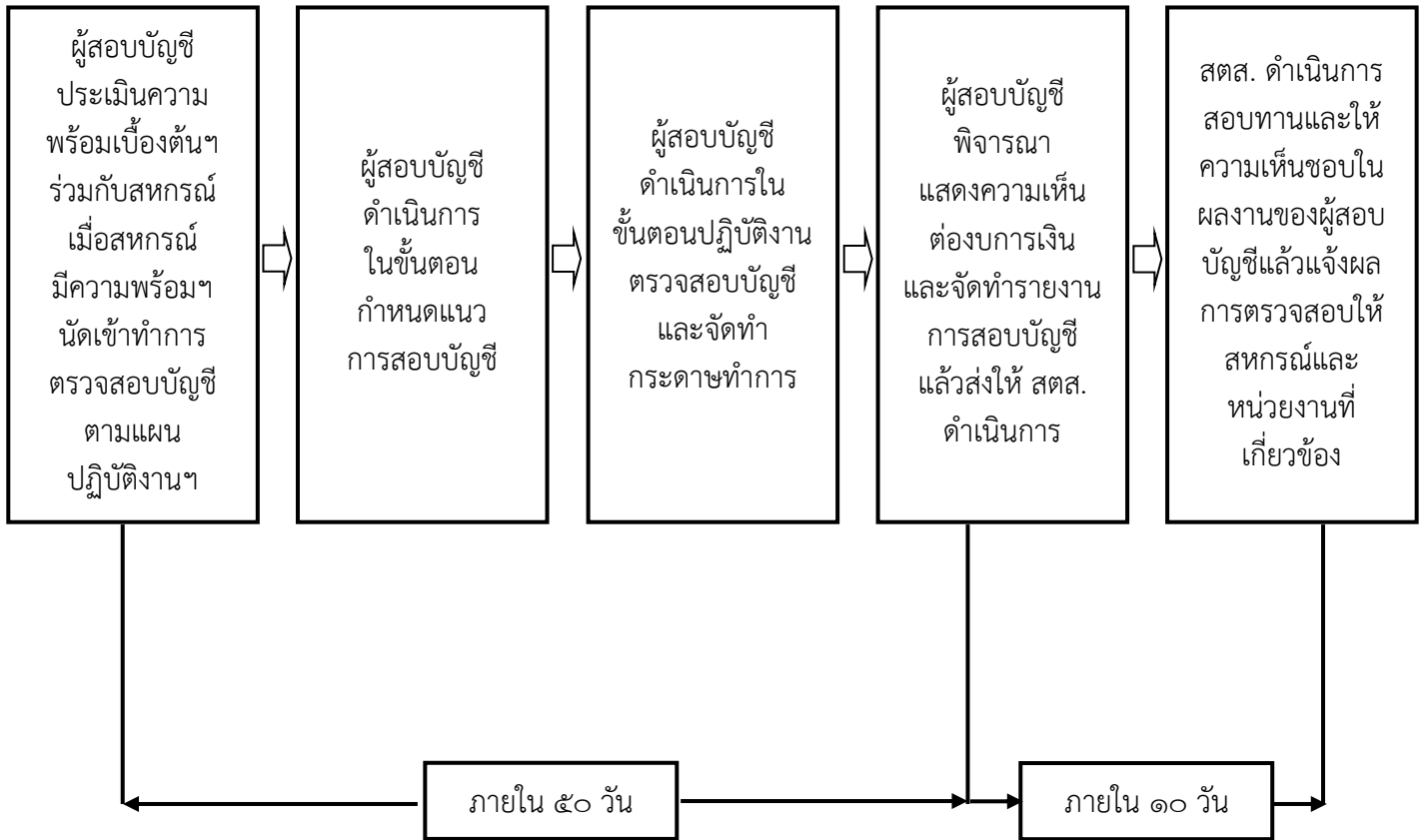
กระบวนการที่ ๓ : การให้บริการวางรูปแบบบัญชีสหกรณ์และกลุ่มเกษตรกรที่จดทะเบียนใหม่
แผนผังแสดงขั้นตอนและระยะเวลาการปฏิบัติราชการ ปรับปรุงใหม่



(๒ วัน)

ระยะเวลามาตรฐาน ๒ วัน

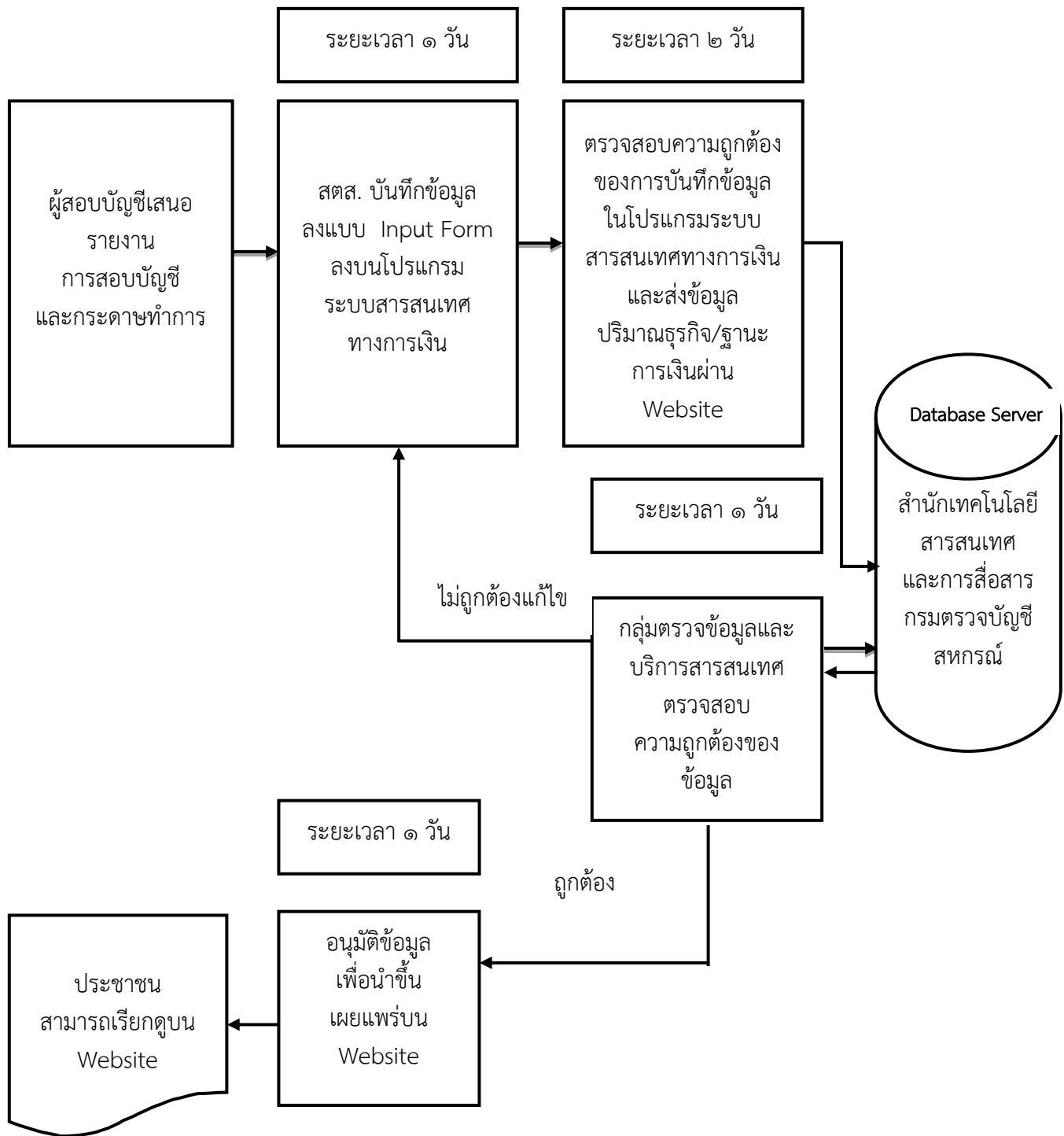
กระบวนการงานที่ ๔ : การให้บริการตรวจสอบบัญชีสำหรับสหกรณ์ที่ผ่านการประเมินความพร้อม
แผนผังแสดงขั้นตอนและระยะเวลาการปฏิบัติราชการ ปรับปรุงใหม่



ระยะเวลามาตรฐาน ๖๐ วัน

- หมายเหตุ**
๑. สตส. หมายถึง สำนักงานตรวจบัญชีสหกรณ์
 ๒. สตท. หมายถึง สำนักงานตรวจบัญชีสหกรณ์ที่ ๑ - ๑๐
 ๓. หน่วยงานที่เกี่ยวข้อง หมายถึง ผู้ว่าราชการจังหวัด หรือสำนักงานส่งเสริมสหกรณ์พื้นที่ ๑-๒/สำนักงานการปฏิรูปที่ดินเพื่อเกษตรกรรม
 ๔. กรณี สตส. มีข้อสังเกตในผลงานของผู้สอบบัญชี ให้ผู้สอบบัญชีดำเนินการตรวจสอบและแก้ไขให้ถูกต้องตามคำแนะนำของ หน.สตส.

กระบวนการงานที่ ๕ : การให้บริการข้อมูลสารสนเทศทางการเงิน การบัญชี ของสหกรณ์และกลุ่มเกษตรกร
แผนผังแสดงขั้นตอนและระยะเวลาการปฏิบัติราชการ



สรุป ๕ ขั้นตอน ๑ จุดบริการ รวมระยะเวลาตามประกาศลดขั้นตอนบริการ ๕ วัน

ระยะเวลามาตรฐาน ๓ วัน

แบบ Input form ประกอบด้วยปริมาณธุรกิจ / ฐานะการเงินของสหกรณ์และกลุ่มเกษตรกร